

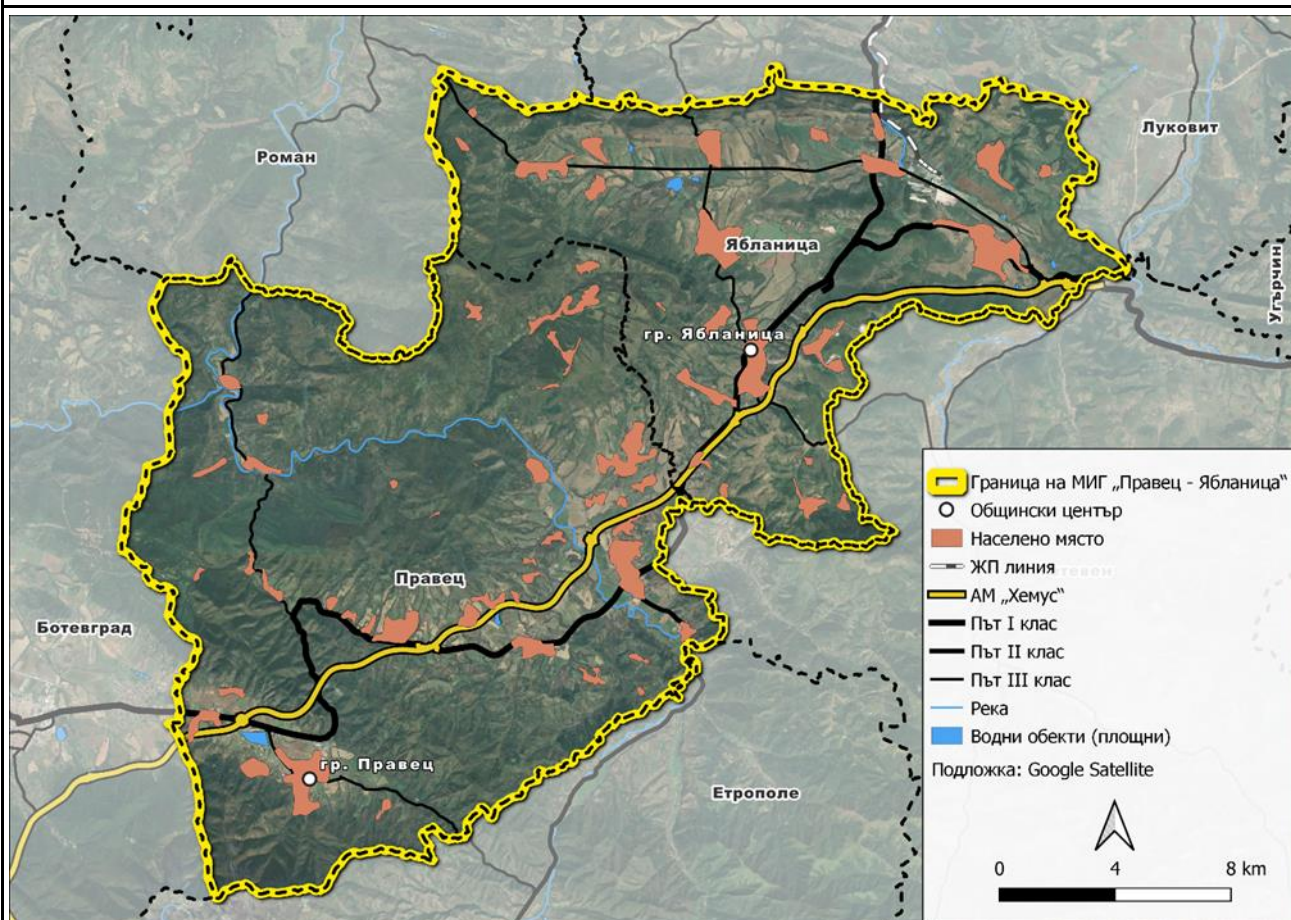


Приложение № 2 към Условията за кандидатстване

<b>СТРАТЕГИЯ ЗА ВОМР</b>			
<b>(ЗАДЪЛЖИТЕЛНИ ЕЛЕМЕНТИ)</b>			
шрифт Times New Roman 12, междуредие 1,15			
<b>1. Географски район и население, обхванати от стратегията за ВОМР (не повече от 2 страници)</b>			
1. 1. Информация за територията и населението на МИГ:			
- Списък на общините, обхванати от МИГ;	1. Община Ябланица - 5 533 жители 2. Община Правец - 7 024 жители		
- Списък на населените места, обхванати от МИГ;	<b>Община Ябланица</b>		
	<b>Населено място</b>	<b>Брой жители</b>	<b>Населено място</b>
	с. Батулци	154	с. Златна Панега
	с. Брестница	1 083	с. Малък извор
	с. Голяма Брестница	98	с. Орешене
	с. Добревци	489	гр. Ябланица
	с. Дъбравата	58	
	<b>Община Правец</b>		
	с. Видраре	258	гр. Правец
	с. Джурово	1 150	с. Правешка Лакавица
	с. Калугерово	102	с. Равнище
	с. Манаселска река	80	с. Разлив
	с. Осиковица	530	с. Своде
	с. Осиковска Лакавица	350	
- Брой жители на населените места, обхванати от МИГ.	12 557		



## 1.2. Описание на географския район и карта на територията, обхваната от МИГ:



МИГ „Ябланица - Правец“ обхваща територията на общините Ябланица и Правец, като попада в два съседни региона за планиране от ниво 2 - Северозападен - община Ябланица и Югозападен - община Правец и в две съседни области (Софийска област и област Ловеч).

Общата територия на МИГ Ябланица - Правец е 523 кв.км.

Територията на МИГ Ябланица-Правец граничи на запад с община Ботевград, на север - с община Роман, на юг - с община Етрополе, на югоизток - с община Тетевен, а на север-североизток територията ѝ достига до община Луковит.

Релефът е разнообразен - съчетание на котловинен, речно-долинен, полупланински и планински с надморска височина от 300 до 1439 м. По-значителни възвишения на територията са Драгойца, Ябланското бърдо, Лисец.

Карстът заема значителна част от територията на МИГ като по-голямата част се намира на територията на община Ябланица. Тук липсват повърхностни водоизточници с постоянен дебит, често водите на малките реки, които протичат през територията се „губят“, но пък в карстовите форми са се образували много пещери, овали и пропасти, което е предпоставка за развитието на познавателен туризъм.

Климатът е умерено-континентален с елементи на планински около и над 1000 м.н.в.

Зимните температури (през м. януари) се колебаят между - 1,5 и - 5 градуса, а средната юлска температура варира от +16 до +27 градуса.

Почвеното многообразие на територията отразява нейното разположение в природогеографската област на Предбалкана. Преобладават сивите горски почви, които са



почвената покривка на по-голямата част от земеделските територии. Отличават се с глинесто съдържане във вертикалния почвен профил. Хумусното им съдържание варира в границите на 1,5% и 2,3%, което определя по-ниската категория на земеделските територии. Сивите горски почви благоприятстват отглеждането на картофи, ръж, овес, лозя, овощни градини. В по-високите части на територията се срещат светлосивите и кафявите горски почви. По поречията на реките са алувиално-ливадните почви, които са подходящи за отглеждането на зеленчукови и зърнени култури.

Водата е неоченим ресурс за всяка една територия, за всяка една дейност.

Карстовият характер на района не позволява образуването на повърхностно течащи води. Водите от дъждовете през пролетно - есенните сезони и от топенето на снега проникват дълбоко в почвата.

На територията на община Ябланица се намират водосборните райони на горните течения на реките Златна Панега, Ябланска и Добревска.

В община Правец основният водосбор на котловината се осъществява в река Лакавица, ляв приток на р. Малък Искър, в която се вливат множеството по-малки реки и потоци, водещи началото си от Било планина - Витомерица, Градешница, Правешка (Стара) река, Драгневска, Скърнавска, Калница (последните две подхранват и язовир „Правец“) и др.

На територията има 12 микроязовира, 9 - в община Ябланица и 3 в община Правец: „Гаргулица“, „Витина лъка“, „Гаврил“ и „Пишурата“, „Реджовица“ и др. Язовирите са зарибени и са предпоставка за развитие на спортен риболов.

Планинският релеф обуславя и богатството на извори, много от които се използват като местни водоизточници. С най-голямо стопанско значение на територията на община Ябланица е изворът „Глава Панега“, чиито водни запаси са изключително важни не само за община Ябланица, но и за съседните общини, включени във водоснабдителната група „Златна Панега“.

Територията на община Ябланица е богата на глини, които се намират югозападно от гр. Ябланица.

Източник за развитието на циментовата промишленост на територията са мергелите, с които е покрито Ябланското бърдо. На около 3 км от Ябланица, в местността Нановица са открити богати залежи от качествен бял варовик, който има стопанско значение. Наличието на варовикови скали в района на с. Малък извор е възможност за производство на негасена вар.

Територията на МИГ Ябланица - Правец е богата на природни феномени. Едни от феноменалните „образования“ са пещерите. 57 са известните и картотекирани пещери на територията на двете общини - 50 на територията на община Ябланица и 7 - в община Правец. Въпреки, че спелеоложките дружества са положили усилия за картотекирането им, голяма част от тях още крият своите тайни. Достъпът до тях, с изключение на Съевата пещера, е опасен и са необходими специализирано оборудване и умения. Богатството на този подземен свят все още не е напълно изучено и е още една ниша за развитие на икономическа дейност.

По отношение на транспортната достъпност, основно стратегическо предимство на двете общини е разположението им по автомагистрала „Хемус“. Особено значение за местната икономика и за жителите на територията имат транспортните връзки със София, Варна,



Плевен, Русе, Ловеч, Ботевград, както и други населени места на България. Транспортната свързаност между двете общини - Правец и Ябланица, е много добра. Връзката се осъществява по автомагистрала „Хемус“.

**2. Описание на процеса на участие на общността в разработване на стратегията:** (не повече от 3 страници)

**2.1. Описание на процеса - проведени срещи, семинари, конференции, обучения, обществени обсъждания с местната общност и описание на съответствието на стратегията с Интегрираната/ите териториална/и стратегия/и за развитие на региона/ите от ниво 2:**

Със стартирането на проект по подмярка 19.1 „Помощ за подготвителни дейности” на мярка 19 „Водено от общностите местно развитие“ от СПРЗСР 2014-2020 г., местната общност от територията на МИГ беше включена активно в процеса по разработване на Стратегията за ВОМР за периода 2023 - 2027 г. и участваше в дейностите по изпълнение на проекта.

**I. Проведени са 17 срещи, семинари, конференции - Приложение „Списъци за участие в обучения, срещи, семинари, конференции и обществени обсъждания“ :**

1. Еднодневна информационна среща за най-малко 10 души - 1 брой в гр./с. Малък извор, община Ябланица, 20.04.2023, участници - 17.
2. Еднодневна информационна среща за най-малко 10 души - 1 брой в гр./с. Орешене, община Ябланица, 20.04.2023, участници - 11.
3. Еднодневна информационна среща за най-малко 10 души - 1 брой в с. Видраре, община Правец, 21.04.2023, участници - 10.
4. Еднодневна информационна среща за най-малко 10 души - 1 брой в с. Калугерово, община Правец, 21.04.2023, участници - 10.
5. Еднодневна информационна среща за най-малко 10 души - 1 брой в с. Брестница, община Ябланица, 24.04.2023, участници - 10
6. Еднодневна информационна среща за най-малко 10 души - 1 брой в с. Златна Панега, община Ябланица, 24.04.2023, участници - 13.
7. Еднодневна информационна среща за най-малко 10 души - 1 брой в с. Джурово, община Правец, 25.04.2023, участници - 20.
8. Еднодневна информационна среща за най-малко 10 души - 1 брой в с. Равнище, община Правец, 25.04.2023, участници - 10
9. Еднодневна информационна среща за най-малко 10 души - 1 брой в с. Добревци, община Ябланица, 26.04.2023, участници - 11.
10. Еднодневна информационна среща за най-малко 10 души - 1 брой в с. Батулци, община Ябланица, 26.04.2023, участници - 10
11. Еднодневна информационна среща за най-малко 10 души - 1 брой в с. Осиковица, община Правец, 03.05.2023, участници - 17
12. Еднодневна информационна среща за най-малко 10 души - 1 брой в с. Своде, община Правец, 03.05.2023, участници - 11
13. Еднодневна информационна среща за най-малко 20 души - 1 брой в гр. Ябланица,



30.08.2023, участници - 23

14. Еднодневна информационна среща за най-малко 20 души - 1 брой в гр. Правец, 31.08.2023, участници - 25

15. Еднодневна информационна конференция за най-малко 50 участници - 1 брой - 10.05.2023 гр. Правец, участници - 54

16. Еднодневна информационна конференция (**обществено обсъждане на Стратегията за ВОМР**) за най-малко 50 участници - 1 брой - 12.09.2023 гр. Ябланица, участници - 55

17. Еднодневна информационна конференция (обществено обсъждане на Стратегията за ВОМР) за най-малко 50 участници - 1 брой - 02.04.2025 гр. Ябланица, участници - 55

**II. Проведени са 5 броя обучения за местни лидери и потенциални бенефициенти, свързани с разработването на стратегията за ВОМР. Екипът на МИГ взе участие във всички проведени срещи: Приложение „Списъци за участие в обучения, срещи, семинари, конференции и обществени обсъждания“**

1. Еднодневно обучение на местни лидери и потенциални бенефициенти 1 бр. за мин. 10 участници - Ябланица, 10.07.2023 г.- представители на НПО, участници - 12.

2. Еднодневно обучение на местни лидери и потенциални бенефициенти - 1 брой за 10 участника в гр. Ябланица, 11.07.2023 г.- образователни институции, участници 10

3. Еднодневно обучение на местни лидери и потенциални бенефициенти - 1 брой за 10 участника в гр. Ябланица, 12.07.2023 г. - представители на местна власт, участници - 14

4. Еднодневно обучение на местни лидери и потенциални бенефициенти - 1 брой за 10 участника в -гр. Ябланица, 13.07.2023 г. - земеделски производители, участници - 10

5. Еднодневно обучение на местни лидери и потенциални бенефициенти - 1 брой за 10 участника в гр. Ябланица, 14.07.2023 г. - представители на бизнеса, участници - 11

В рамките на организирания публични събития за информиране, консултиране и обществени обсъждания, както на подхода ВОМР, така и на разработваната стратегия, се включиха общо 362 участници. В обществените обсъждания взеха участие 164 души. В обученията бяха включени 57 човека от екипа на МИГ и местни лидери. Общо в обученията, информационните срещи и обществените обсъждания взеха участие 419 човека, представители на всички идентифицирани заинтересовани страни, идентифицирани в анализа и описани в точка 3.2.

## **2.2. Групи/сектори заинтересовани лица, участвали в процеса на съгласуване на стратегията:**

По време на процеса на изготвянето на стратегията беше проведено проучване и изготвен анализ на конкретните заинтересовани страни и техните потребности във връзка с разработването и прилагането на Стратегията за ВОМР, като част от по-глобалния социално-икономически анализ. Идентифицираните заинтересовани страни:

- местна власт;
- бизнес;
- земеделски производител;
- образование;
- култура;



- неправителствен сектор.  
са подробно описани в т. 3.2

### **3. Анализ на нуждите и потенциала за развитие на територията: (не повече от 10 страници)**

#### **3.1. Описание на ситуацията на територията на МИГ към момента на кандидатстване:**

##### ***Профил на територията на МИГ***

МИГ Ябланица - Правец обхваща територията на общините Ябланица и Правец, като попада в два съседни региона за планиране от ниво 2 - Северозападен - община Ябланица и Югозападен - община Правец и в две съседни области (Софийска област и област Ловеч).

Двете общини Правец и Ябланица са малки общини. Площта им и е под средната за общините в страната, която за България е 420 кв.км. Територията на община Правец заема 4.5% от територията на Софийска област, 1.6% от територията на Югозападния район за планиране. Община Ябланица заема 7-о, предпоследно място сред 8-те общини на област Ловеч. Територията ѝ съставлява 4.9% от територията на областта.

Разпределението на земята по начин на ползване е както следва: 54% - от територията е земеделска земя, 39% - горски насаждения, 2% - земя със специален режим, 5% - урбанизирана територия.

На територията няма големи индустриални дейности, което способства за съхранението на природните дадености. Територията се отличава с екологична чистота и запазени екосистеми.

##### ***Културно-историческо наследство***

Територията на МИГ Ябланица - Правец е богата на исторически паметници. Проучвания на краеведи от различни селища посочват много некрополи, крепости, стари поселища в много от населените места на територията - регистрирани са над 120 тракийски могили, няколко антични селища, 5 крепости, манастирски комплекс от XIV - XVIII век.

На територията на община Ябланица е имало над 190 тракийски могили. В региона има останки на няколко крепости. Римляните като първи строители по нашите земи са оставили на територията каменни мостове и пътища, чиито останки могат да се видят и днес.

Архитектурата има своите следи на територията. Стари къщи от времето на Възраждането могат да се видят в почти всички селища на двете общини. Архитектурни обекти с музейни експозиции са: Старото класно училище с. Видраре, което е със статут на паметник на културата, Туняковския хан в с. Видраре, в което е било скривалището на Васил Левски, старото класно училище в махала „Камилче”.

На територията има запазени много манастири и църкви, които са действащи и сега: Манастир „Св. Тирон“ – Правец и Чекотински манастир „Св. Архангел Михаил“.

Историческият музей в гр. Правец е с общо-исторически профил. Разполага с постоянна експозиция и с място за временни изложби. Експозицията на музея отразява развитието на Правешкия край от древността до началото на нашия век.

Историческото наследство на община Ябланица има своята експозиция в музейна сбирка



към читалище «Наука» Ябланица.

Богатото културно наследство на територията е важен ресурс за развитието на туризма. Популяризирането на културно-историческите обекти и развитието на интегрирани туристически продукти, включително със съседни общини, ще допринесат за увеличаване на дела на сектор „Туризм“ в икономиката на територията.

### ***Селищна система и урбанизация***

Селищната система на територията на МИГ Ябланица - Правец е изградена от 20 населени места - 11 в община Правец / 1 град и 10 села/ и 9 в община Ябланица /1 град и 8 села/. От населението на територията 48% живеят в двата общински центъра Ябланица и Правец и 52% в селата на територията. В община Ябланица живее 44.1% от населението на територията, а 55.9% от населението - в община Правец.

По население селата можем да класифицираме като: малки - до 200 жители - 8 села: 4 в община Ябланица и 4 в община Правец; средни - от 200 до 1000 жители - 8 села 3 села в община Ябланица и 5 села в община Правец; големи - над 1000 жители - 2 села по едно във всяка община.

Всички селища разполагат със сравнително добре изградена инфраструктура по отношение на електроснабдяване, водоснабдяване, съобщителни връзки. Двата общински града имат много добър транспортен достъп. За селата от територията, особено за голяма част от селата на община Ябланица, няма редовен транспорт.

### ***Човешки ресурси***

***Динамиката на населението***, наблюдавана в двете общини, е част от общата динамика за спад в населението на територията на страната.

В последните десет години населението на община Ябланица намалява с малко над 9% спрямо 2011 г. Макар и с по-малък темп, с 0.43% в сравнение с 2011 г., спадът на населението в община Правец също е постоянна тенденция.

Отрицателният естествен прираст е основен фактор за намаляване населението както за страната, така и в двете общини. Резултатите от последното преброяване показват, че отрицателният естествен прираст се запазва като тенденция и нараства през последните пет години.

Запазва се тенденцията на застаряващо население. На територията преобладава населението между 50 и повече години, следвано от населението между 20 и 49 години. Най-малобройно е младото население между 0 и 19 години.

За 2022 г. делът на лицата в трудоспособна възраст е 54%, докато този на лицата в под и над трудоспособна възраст е съответно 21% и 25%. Намаляване на трудоспособното население е в резултат на осъществяване на трудови миграции към съседни по-големи икономически центрове. Трудовите миграции извън територията на МИГ е присъщо за 12% от местното население, от тях 64% са от община Ябланица, а 34% от община Правец.

Намаляването на работната ръка изправя местните предприятия пред предизвикателства за преодоляване липсата им с инвестиции в нови производства, което да намали миграцията, или оборудване и технологии, изискващи по-малко работна сила.

***Анализът на образователната структура*** на населението показва благоприятна



тенденция на намаляване на групите с ниска степен на образование (начално и по-ниско и основно) за сметка на групите със средно и висше образование. Тази тенденция обаче е по-слабо изразена в сравнение с промените на национално и областно ниво.

Към 2021 г. 15.8% от населението на територията на МИГ Ябланица - Правец е с висше образование, 44.7% е със средно образование, 21.3% е със основно образование, а 18.1% е с начално и по-ниско образование. Така очертана, картината показва съществени отклонения от средните стойности за страната по този показател. Към същия период всеки четвърти (25.5%) жител на страната е с висше образование, а едва всеки десети (10.9%) е с начално и по-ниско, докато на територията, почти всеки пети (18.6%) е с начално и по-ниско.

На територията на МИГ се регистрира увеличение на дела на неграмотните лица. Населението, което попада в категорията „неграмотни лица“ надвишава повече от три пъти стойностите за страната. В община Ябланица има тенденция на увеличаване на групата на неграмотни лица, като към 2021 г. този дял достига 7.8% от населението. В община Правец се регистрира обратна тенденция - делът на неграмотните намалява от 4.3% през 2011 г. до 2.5% през 2021 г., но въпреки това е два пъти по-висок от средните стойности за страната.

#### ***Етническа структура на населението***

По последни данни, мнозинството от жителите на територията на МИГ-а (79% или 10 122) се самоопределят като част от българската етническа група. Втората по големина етническа група на територията е ромската (13% или 1 670). По-малко от 1% от жителите се определят като част от турския етнос.

По-голяма част от жителите, които се определят като роми, се намират на територията на община Ябланица и представляват 66% от общия брой на самоопределилото се ромско население на територията на МИГ-а.

#### ***Заетост и безработица***

По последни данни, към 2021 г. общата работна сила се равнява на 4 370 души и представлява 59% от трудоспособното население на територията на МИГ Ябланица - Правец. Отношението на заети към безработни е 78%:22%. Процентът на заетите (3 424) преобладава значително над безработните (946). Въпреки това, 41% от общото население в трудоспособна възраст остава извън активната работна сила.

Коефициентът на безработица в община Ябланица е три пъти по-голям от средно регистрирания за страната, а коефициентът на заетост е почти два пъти по-малък. Общината е част от Северозападния регион, който е слабо развит регион на страната.

Коефициентът на заетост сред трудоспособното население в община Ябланица също е по-нисък от този в община Правец. Съответно, коефициентът на безработица в общината е два пъти по-висок от този в община Правец. Коефициентът на безработица за община Правец е 13.2%, а за община Ябланица е 31.8%.

#### ***Образователна инфраструктура***

През учебната 2022/2023 г. на територията на МИГ функционират 11 училища, от които 4 на територията на община Ябланица и 7 в община Правец. Училищната инфраструктура е изградена от 2 професионални гимназии (в гр. Правец), 1 средно училище (в гр. Ябланица) и



8 основни училища.

67% от всички учащи на територията на МИГ-а учат в различно населено място от това, в което живеят. На територията и на двете общини това са повече от половината учащи се, като в Ябланица това са 66.4%, а в Правец - 68.1%. Мнозинството от учениците учи в друго населено място в същата община, следвано от учащите в същото населено място, в което живеят. 23% учат в населено място от същата област, в която се намира тяхната община, а 10% учат в населено място част от община в друга област.

Делът на учениците, отпадащи от образователната система, варира в широки граници (от 0 до 9%) в отделните училища през различните години. Данните за последните три години не могат да очертаят ясна тенденция в това отношение. Има намаление, макар и много малко. Същото може да се каже и по отношение на учениците, реинтегрирани в образователната система. Причините за това състояние се коренят на първо място в ниския социален статус предимно на ромското население, от която група са отпадащите ученици и ранните бракове сред тях. На второ място, причина са силните миграционни нагласи.

### ***Здравеопазване***

Системата на здравеопазването на територията на МИГ Ябланица - Правец обхваща два филиала за спешна медицинска помощ, самостоятелни лекарски и дентални практики. Болничната помощ на територията на МИГ се предоставя от МБАЛ в съседните общини - Ботевград, Етрополе, Тетевен, Луковит и Ловеч. На територията на общините Ябланица и Правец липсват рехабилитационен център, физиотерапия и други здравни услуги, което затруднява гражданите при възникнала необходимост, тъй като трябва да се пътува до най-близката болница.

Тенденцията за намаляване броя на лекарите и медицински специалисти по здравни грижи в МИГ Ябланица - Правец продължава. Единствено броят на лекарите по дентална медицина се запазва. Броят на медицинските практики на територията на МИГ е 7, на тези по дентална медицина - също 7, а броят на медицинските сестри по здравни грижи - 14.

Населението, което се пада на един лекар в община Ябланица към 2021 г. е 10 пъти по-голямо от средното ниво на показателя за област Ловеч, 13 пъти по-голямо от регистрираното средно ниво за Северозападния регион и 12 пъти по-високо от средния брой население, който се пада на един лекар в страната. Почти два пъти по-високо от това в община Правец за 2021.

В община Правец, населението, което се пада на един лекар към 2021 г., е 6,5 пъти по-голямо от общото за страната, 7 пъти по-високо от регистрираното в Югозападен регион и 5,6 пъти по-високо от средното за София област.

Данните по категоричен начин разкриват недостатъчна обезпеченост от медицински кадри в двете общини, особено достъпа до здравни услуги в по-малките населени места на територията.

### ***Социални услуги***

На територията на община Ябланица са предоставени редица социални услуги, включително: Домашен социален патронаж, капацитет 105.; Механизъм за личната помощ по реда на Закона за личната помощ - включени са 36 потребители и са назначени 36 лица като асистенти; Национална програма „Предоставяне на грижи в домашна среда“ - осигурена



асистентска подкрепа на 7 лица и заетост на 4 човека; Целева програма „Топъл обяд у дома“ осигурява на 170 потребители топъл обяд; Проект „Подкрепа за сигурност - патронажна грижа за възрастни и хора с увреждания в община Ябланица“ се обслужват 29 лица и е сформиран работен екип от 6 лица; частен старчески дом „Карамел“, с. Добревци.

Необходимо е спектърът на предлаганите социални услуги да бъде разширен, за да се отговори на новите и нарастващи предизвикателства и потребности на хората от уязвимите групи.

Инфраструктурата, която е свързана със социалните услуги и грижи в община Правец включва два типа обекти - специализирани институции и обекти за предоставяне на съвременни грижи в общността, включително от резидентен тип. По последни данни на територията на град Правец функционират: Дневен център за пълнолетни лица с увреждания - капацитет 35 лица; Център за настаняване от семеен тип за деца и младежи с умствена изостаналост- капацитет 14 лица; Център за социална рехабилитация и интеграция за деца с увреждания - капацитет 30 лица; Център за настаняване от семеен тип за стари хора - капацитет 14 лица; Защитено жилище за хора с умствена изостаналост, село Видраре, капацитет 8 лица.; „Чекотин парк“ - резидентна грижа за възрастни хора, с. Калугерово - капацитет 50 лица.

Заради увеличаване броя на застаряващото население и характерната заболяемост сред възрастните хора следва да се осигури и допълнителен капацитет от обекти, отворени да посрещнат нуждите на тази целева група. В тази връзка е необходимо и осигуряването и на допълнителен добре подготвен и мотивиран персонал.

### ***Култура и културни дейности***

Културната дейност на територията на двете общини се осъществява главно от читалищната мрежа, която включва 8 читалища в населените места на община Ябланица и 10 - в населените места на община Правец.

Всички читалища разполагат със собствена материална база, но с ограничен финансов капацитет на читалищните настоятелства за стопанисване и ремонт на сградния фонд.

Читалищните библиотеки разполагат със сравнително богат книжен фонд. Липсват достатъчно финансови средства за обновяване на книжния фонд и за активното навлизане на електронните издания, вкл. и по-бързия достъп до тях. Сред младите хора интересът към библиотечната литература намалява.

Към читалищата действат художествени колективи като: театрални състави, певчески и танцови състави и ансамбли, школи по изкуства и др.

Съществено място в дейността на читалищата намират християнските и националните празници. Традиционните местни панаири се организират със съдействието на читалищата в партньорство с общината.

Читалищата в по-малките населени места функционират с по-ограничен капацитет, не разработват нови проекти, което ограничава потенциала им да организират големи културни събития.

### ***Спортна инфраструктура***

Изградената спортна инфраструктура на територията на МИГ дава възможност да се



практикуват различни видове спорт. В община Ябланица спортният комплекс в общинския център осигурява възможност за практикуване на волейбол, футбол, баскетбол, тенис, фитнес и параспорт за хората с увреждания. Комплексът включва зали на закрито, както и открити спортни съоръжения. В най-високата точка на планината Драгоица е изградена площадка, която предоставя условия за развитие на делтапланеризъм, а стадион „Атанас“, в гр. Ябланица предлага възможности за провеждането на любителски футболни срещи и надбягвания с коне и каруци. В местността „Прелог“ любителите на високите скорости могат да ползват скоростната мото-писта.

Изградената спортна инфраструктура в община Правец се поддържа в добро състояние. Материалната база на Спортен комплекс - Правец включва многофункционална спортна зала, 3 футболни игрища, 4 баскетболни и волейболни игрища и 3 тенис корта, което е предпоставка за развитие на спортен туризъм.

Град Правец се утвърди като дестинация за практикуващи голф туризъм. Изграденото голф игрище отговаря на стандартите на международната Асоциация на професионалните голф играчи.

Спортната инфраструктура се допълва и от изградените спортни съоръжения в училищата на територията на МИГ. Повечето от тях са в добро състояние, но има и съоръжения, които се нуждаят от рехабилитация.

### ***Икономическо развитие***

На територията на двете общини преобладават основно микропредприятия, като делът на малки, средни и големи предприятия е по-малък.

Приходите на предприятията в община Правец се увеличават всяка година, като спрямо 2019 г. са нараснали с 26%. За 2021 г. приходите на предприятията в община Ябланица са спаднали с 9% спрямо 2019 г. През следващата година те отново започват да нарастват, като се регистрира положителен ръст от 4% спрямо предходната година.

Въпреки стратегическото си разположение до АМ „Хемус“ и близостта си до столицата, община Правец не е сред водещите икономически и промишлени центрове в областта. Икономическият профил на Правец се развива основно в сектор „Услуги“, фокусирайки се върху търговските, транспортни и производствени услуги, като земеделието заема малък дял. Териториалната концентрация на промишлените предприятия е в общинския център и в малки по обем предприятия, които развиват дейност в по-големите села.

Данните от последните три години показват, че с най-голям брой предприятия в общината е сектор „търговия, ремонт на автомобили и мотоциклети“. Това е секторът, който води и що се отнася до приходи и разходи, свързани с основната дейност, следван от „преработваща промишленост“, „транспорт, складиране и пощи“. Що се отнася до броя заети в предприятията, водещи са „преработваща промишленост“, следвани от „търговия, ремонт на автомобили и мотоциклети“ и „транспорт, складиране и пощи“. По отношение на ДМА, води сектор „преработваща промишленост“, „транспорт, складиране и пощи“ и „селско и горско стопанство“.

Предприятията в сектор „Търговия“ реализират висок дял на приходите от продажби, но нисък дял в произведената продукция. По-малко предприятия са в преработващата промишленост, въпреки високия дял произведена продукция и относително високи приходи



от нетни продажби. Това важи и за сектор транспорт, складиране и логистика, които се отличават със забележителна стойност на произведената продукция и приходи от продажби. Сектор хотелиерство и ресторантьорство се отличава с голям брой предприятия, но нисък дял на нетните приходи от продажби. Преобладават заведенията за хранене със значение предимно за местните потребители.

В общината Ябланица преобладават микропредприятията, които се занимават с търговия и услуги, хранително-вкусова, транспортна и строителна дейност. Въпреки това, структуроопределящи икономически сектори в Ябланица са производството на цимент и селското стопанство. „Златна Панега Цимент“ АД е част от групата ТИТАН и е един от основните производители на цимент в България и най-голямото предприятие в общината. Той е ключов работодател за района, като неговите подизпълнители също осигуряват заетост на хората, които са ангажирани в кариерата, логистиката, предоставят инженерингови услуги и т.н. Това е и най-големият инвеститор на територията на Ябланица.

Малките строителни, транспортни и производствени предприятия разнообразяват местната икономика, но не разполагат с ресурси за извършване на по-големи инвестиции или разширяване на пазарите.

Общинската търговска мрежа е добре развита както в град Ябланица, така и в населените места на територията на общината. Съществува голям брой хранителни магазини, магазини за строителни материали, за стоки за бита, заведения за хранене и развлечения и др. Слабо са застъпени или изцяло липсват магазините за мебели, бяла и черна техника.

Ограничен е и броят на предлаганите услуги. Липсват услуги, свързани с поддържането на новите технологии като: мобилна, компютърна и друга електронна техника, които са от съществено значение за комфорта на гражданите, за развитие на услугите и иновациите в общината.

В Ябланица е развита и мрежа от финансово-кредитни институции. Липсват нотариални и адвокатски услуги, като някои от нотариалните услуги се извършват от общината.

### ***Селско, горско и рибно стопанство (Аграрен сектор)***

Селското стопанство има важно място в развитието на територията. В двете общини за стопанската 2021/2022 година са регистрирани и упражняват дейност общо 222 земеделски стопани, като през годините техният брой постоянно се променя.

Основните култури, които се отглеждат на територията са пшеницата, слънчогледа и царевичата за зърно, овес, ечемик, сливи и ябълки. В сектор животновъдство се отглеждат говеда, биволи, овце, кози, свине, птици, пчелни семейства.

Секторът на селското, горско и рибно стопанство на територията се отличава с голям брой предприятия, но ниска произведена продукция и нетни приходи от продажби. Това разкрива ниската ефективност на земеделието и нуждата от инвестиции за механизация и модернизация на отрасъла.

Приносът на сектора за икономиката на територията на МИГ през 2021 г. е в размер на 3% от приходите от дейността на всички предприятия. Този принос се дължи благодарение на 8% от предприятията, в които работят 5% от заетите лица на територията на МИГ.

### ***Сектор „Индустрия“***



На територията на общините Ябланица и Правец в сектор „Индустрия“ оперират 14% от всички предприятия. Броят на заетите в сектора на индустрията формират 41% от всички заети в общините Ябланица и Правец.

Делът на сектора към всеки икономически показател е неточен, тъй като за голяма част от икономическите дейности към него данните са конфиденциални.

### ***Сектор „Услуги“***

В сектор „Услуги“ доминират „търговията и транспорта“ и „хотелиерство и ресторантьорство“, като „търговията и транспорта“ съставя основен дял от стойностите на всеки ключов показател за Сектора. Това до голяма степен е резултат от сравнително бързата възвращаемост на средствата в търговията и не без значение е преминаването на АМ „Хемус“ през територията на МИГ.

### ***Туризм***

Туризмът на територията на МИГ Ябланица - Правец се развива покрай местните туристически атракции. Според Регистъра на туристическите атракции към Министерството на туризма в общините Ябланица и Правец има общо 30 регистрирани туристически атракции.

Изградената инфраструктура е представена от 52 места за настаняване, от които 34 на територията на община Правец, а останалите - в община Ябланица. Инфраструктурата се състои от 1 хотел, 1 семеен хотел, 15 стаи и 6 къщи за гости, 10 вили, 18 апартамента за гости и 1 бунгало.

Приносът на туризма към икономиката на територията на МИГ е малък. В икономическа дейност „хотелиерство и ресторантьорство“ са съсредоточени 11% от всички предприятия, които развиват дейността си с помощта на 8% от заетите лица и допринасят за едва 2.3% от приходите от дейността на територията на МИГ.

### ***Техническа инфраструктура***

#### ***Пътища***

Транспортната инфраструктура на територията на МИГ е с местно, национално и международно значение, изградена от републикански и общински пътни мрежи.

Републиканската пътна мрежа в общината е представена от:

- 30 километров участък на автомагистрален път (АМ „Хемус“ от км. 41+000 до км. 71+500);
- 50 км. пътища първи клас - I-3 (Гара Бяла-Ботевград) и I-4 (Коритна - о.п. Търговище);
- 4 км. пътища втори клас - II-37 (Джурово - Барутин),
- 59 км. пътища трети клас - III-103 (Мездра-Роман), III-308 (Правешка Лакавица - Червен бряг), III-358 (Шипково - Добревци); III-3008 (Петревене - Орешене) и III-3009 (Правец - Джурово).

Голяма част от общинската пътна мрежа е с влошени технически характеристики, вкл. асфалтово покритие, хоризонтална маркировка, непочистени и запушени канавки, прилежащи свлачищни процеси и др.

На територията на МИГ попада част от изградена жп линия, която свързва циментов завод „Златна Панега“ със с. Румянцево и гр. Луковит, но тя не функционира от години.



### **Водоснабдяване и канализация**

Водоснабдителните мрежи на общините Ябланица и Правец се стопанисват и обслужват от две експлоатационни дружества - „ВиК“ АД - Ловеч и „ВиК“ ЕООД - София, които осигуряват питейно-битовото водоснабдяване на територията на двете общини. Водопреносната мрежа е изградена във всички населени места на общината, като водоподаването е нормално и няма населени места с воден режим.

Състоянието на водоснабдителната мрежа е незадоволително и често по нея има аварии. Загубата на вода по водоснабдителната мрежа е 55.37% за община Ябланица и 58.80% за община Правец.

**Канализационната мрежа** в град Ябланица е изградена на 90%. В останалите населени места липсват такива възможности, тъй като „ВиК“ АД - гр. Ловеч не експлоатира канализационни помпени станции (КПС) на територията на община Ябланица.

В община Правец е изградена и функционира пречиствателна станция за отпадни води с капацитет 5 579 еднофамилни жилища. С реконструкцията и модернизацията на ПСОВ е направена важна стъпка по пътя към устойчивото управление на отпадните води в общината. Към октомври 2020 г. ПСОВ е предадена за стопанисване, експлоатация и управление на ВиК „София Област“.

По последни данни, степента на изграденост на канализационната мрежа в населените места от община Правец достига 75%. С добра изграденост се отличава общинския център - гр. Правец. Селата остават слабо обхванати от мрежите за отвеждане на отпадните води, като частична изграденост има в с. Джурово, с. Осиковица и с. Разлив.

### **Управление на отпадъците**

#### **Община Ябланица**

Според информацията в ПИРО Ябланица към 2021 г. цялото население на територията на общината е обхванато от система за сметосъбиране и сметоизвозване. Генерирани неопасни битови, строителни и промишлени отпадъци, се транспортират до Регионално депо за неопасни отпадъци - гр. Луковит, което все още няма изградена инсталация за сепариране на биологични отпадъци. Количеството отпадъци непрекъснато се увеличава за периода 2014-2019 г.

#### **Община Правец**

По данни от ПИРО Правец за 2021 г. 98% от населението е обхванато от системата за сметосъбиране и сметоизвозване, като всички генерирани отпадъци се депонират в Регионално депо за отпадъци в гр. Благоевград. Освен това в община Правец има изградена инфраструктура за непотребни за употреба батерии (НУБА) и един контейнер за ИУЕЕС (излязло от употреба електрическо и електронно оборудване) и разделно събиране на отпадъци от опаковки в 6 от 11-те населени места.

Въпреки добре изградената инфраструктура за управление на отпадъците, данните за количествата общо и разделно събрани отпадъци разкриват негативни тенденции - общите количества в община Правец се увеличават за периода 2014-2019 г.

**3.2. Идентифицирани групи от заинтересовани от изпълнението на стратегията за ВОМР лица на територията на МИГ:**



Идентифицираните групи заинтересовани страни на територията на МИГ са седем, разпределени в три сектора, както следва:

1. Публичен сектор
  - Местна власт
2. Стопански сектор
  - Бизнес в сферата на производството и преработката;
  - Бизнес в сферата на земеделието;
  - Бизнес в сферата на търговията и услугите, вкл. туризъм.
3. Нестопански/граждански сектор
  - Институции и лица в сектор образование и обучение;
  - Културни институции и лица;
  - Неформализирани граждански групи и лица.

### **3.3. Наличие на уязвими и малцинствени групи на територията на МИГ и описание на техните потребности:**

На територията на МИГ могат да се определят и други, т.нар. специфични заинтересовани групи: групата на младежите на територията, групата на уязвимите лица, които могат да бъдат класифицирани в две подгрупи - етнически малцинства, вкл. роми и нетрудоспособни, хора с увреждания и възрастни хора.

На територията на МИГ Ябланица - Правец могат да се идентифицират уязвими (в това число и малцинствени) групи, които са с по-висок риск от бедност и социално изключване.

#### ***Деца и семейства в риск***

Семейството е малка социална група, формирана на основата на брак, роднинство, осиновяване, общо домакинство. Семействата в риск може да се обособят в няколко групи в зависимост от степента и характера на дефицитите в тяхното функциониране. В семействата в неравностойно социално положение може да разграничим няколко подгрупи:

Непълни семейства - предимно самотни родители, които живеят с децата си и сами ги възпитават. Самотният родител е принуден сам да се справя с отглеждането и възпитанието на децата си, да им осигури материални удобства, сам да поеме цялата отговорност за тяхното образование и успешно социализиране в обществото. Трудностите и големите отговорности често предизвикват у него чувство за неудовлетвореност, непълноценност, вина, което в много случаи поставя "бариери" в общуването с децата.

Семействата с деца с увреждания съставляват също немалобройна част от семействата в неравностойно социално положение. Това са семейства, които отглеждат и възпитават деца с различни по степен ментални и/или физически нарушения.

Семействата от малцинствен етнически произход. Те са и основните потребители на социалните услуги, предоставяни от МТСП, във всичките им форми - парично подпомагане, обезщетения, настаняване на деца от ромски семейства за отглеждане в социални домове и др. Необходимо е работата с тези семейства да обединява редица важни дейности - социална подкрепа, педагогическа работа, психологическа помощ и консултиране, медицинска помощ, реално взаимодействие на пряко ангажираните структури на всички нива.



### ***Хора с увреждания***

Основните проблеми на тази уязвима група са свързани с недостиг на здравни услуги и рехабилитация; липса на специализиран транспорт от селата към областния център, където се изпълнява услугата, а оттам и ограничен достъп на живеещите в селата до качествени здравни и рехабилитационни услуги; изолация на пазара на труда; ниски доходи на лицата и техните семейства; недостъпна архитектурна среда; ниска квалификация и липса на адекватни и съобразени с нуждите им програми, курсове и тренинги за квалификация и преквалификация, недостатъчно развити програми за лични асистенти; липсата на желание за даване на равен шанс на хората с увреждания, неефективни процедури за наемане на хора с увреждания, нужда от промени в законодателството по въпросите на трудовата заетост, касаещи хората с увреждания.

По отношение на хората с увреждания бъдещи проекти могат да бъдат насочени към изграждане на достъпна жизнена среда, устойчива медицинска грижа и качество на живот посредством различни дейности, предоставяни от дневен център или пътуваща специализирана грижа.

### ***Младите хора***

Освен проблемите, идващи от намаляващия относителен дял на младите хора във възрастовата група между 18 и 30 години на територията се добавят и още много проблеми: трудности при старт на професионалната кариера; честа смяна на работното място; недоброжелателното отношение и дискриминация от страна на работодателите; липса на взаимовръзка между пазара на труда и образователната системата, което е причина за високата степен на депрофесионализация и понижено самочувствие, което прави младия човек лесно податлив на ценностни компромиси. Някои от младите хора намират в миграцията решение на проблемите свързани с трудовата реализация.

Голяма група млади хора избират отказ от активно социално участие като стратегия за оцеляване: приемат каквато и да е работа срещу минимално заплащане, готови са да се откажат от образование и да отлагат създаването на свое семейство.

Друга форма на бягство при младите хора е вътрешната емиграция - отказ от участие, оттегляне и затваряне във вътрешния свят, без работа и социални контакти.

### ***Възрастни хора***

Тревожно е положението на самотно живеещите възрастни хора. Независимо от усилията на общините Ябланица и Правец и реализацията на няколко проекта, към настоящия момент няма възможност за задоволяване на ежедневни здравни и рехабилитационни потребности на всички самотни възрастни лица, които се нуждаят от подкрепа и обгрижване. Рискът от бедност и социално изключване в тази група от населението на територията е много голям.

За самотно живеещите хора над 65-годишна възраст е важно да се реализира подкрепа посредством асистенция за почистване, пазаруване и др. подобни, възможност за посещение на лекар по домовете, осигуряване на топла храна, осигуряване на възможност за качествено прекарване на времето в пенсионерски клубове, медицинска грижа.

### ***Роми***

Тяхното активно участие на пазара на труда е трудно, защото голяма част от тях нямат



образование и квалификация, а и не изпитват особено желание да ги получат. Липсата на квалификация и професионален опит предопределят и ниското заплащане на тези, които все пак работят. Изградена е култура за получаването на социални помощи, вместо ниско заплащането за нискоквалифициран труд. Основните проблеми на ромската общност, според експерти, могат да се концентрират до следните: липса на образование, ниска здравна култура, закостенели традиции и общностна среда, липса на подготвени кадри, които да помогнат на своя етнос да заеме полагащото му се място във всички области.

### 3.4. Анализ на силните и слабите страни, възможностите и заплахите на територията на МИГ:

SWOT анализът осигурява структурирана рамка за разбиране на това каква е ситуацията на територията - целта е да минимизира риска, да оптимизира ресурсите, което да доведе до постигане на добри резултати. На базата на направения ситуационен анализ на територията могат да се обособят силните и слабите страни, възможностите и заплахите пред развитието на територията на МИГ.

<b>СИЛНИ СТРАНИ (вътрешни фактори)</b>	<b>СЛАБИ СТРАНИ (вътрешни фактори)</b>
<ul style="list-style-type: none"> <li>• Добра транспортна достъпност. Лесен достъп до основни ресурсни центрове - София и големи/областни центрове в Централна и Северозападна България;</li> <li>• Благоприятни агро-климатични условия за развитие на земеделието ;</li> <li>• Добри природни дадености и традиции за развитие на животновъдството;</li> <li>• Развито пчеларство и производство на пчелни продукти;</li> <li>• Наличие на свободни терени, природни дадености и суровини - основа за развитие на нови производства;</li> <li>• Екологично чист регион, с наличие на защитени територии, природни забележителности и атрактивен ландшафт за развитие на туризъм;</li> <li>• Добре развита образователна инфраструктура;</li> <li>• Наличие на традиции и изградена социална инфраструктура за домашен социален патронаж; личен асистент за деца, възрастни и стари хора с увреждания; личен асистент, социален асистент и домашен помощник и др.;</li> <li>• Добре функционираща и развита система от културни институции - читалища, музеи, НПО, упражняващи</li> </ul>	<ul style="list-style-type: none"> <li>• Устойчива тенденция на влошаване на демографската структура - застаряващо население, миграция на младото население, и др.;</li> <li>• Висок процент на безработица; Неконкурентноспособност на работната сила на пазара на труда;</li> <li>• Увеличаване на дела на неграмотните;</li> <li>• Увеличаване процента на отпаднали ученици от образователната система;</li> <li>• Бързо увеличаване на ромското население, което има нисък образователен ценз и висок коефициент на безработица;</li> <li>• Липса на цялостна концепция и недостатъчна работа с ромското население за осигуряване на неговата успешна трудова, социална и културна интеграция;</li> <li>• Недостатъчен капацитет на обектите, предоставящи социални услуги на територията;</li> <li>• Дефицит на лекари и здравни специалисти;</li> <li>• Недостатъчно развит производствен сектор;</li> <li>• Недостатъчно диверсифицирана икономика;</li> <li>• Недостатъчни по вид услуги;</li> </ul>



<p>културни дейности;</p> <ul style="list-style-type: none"> <li>• Запазено културно-историческо наследство - материално и нематериално;</li> <li>• Наличие на съвременна спортна база.</li> </ul>	<ul style="list-style-type: none"> <li>• Ниска предприемаческа активност сред населението;</li> <li>• Липса на достатъчни средства в местния бизнес за инвестиции в по-технологични производства;</li> <li>• Липса на стратегия за привличане на външни инвеститори;</li> <li>• Дефицит на работни места;</li> <li>• Липса на координация и сдружаване на земеделските производители;</li> <li>• Нерационално използване на природните и антропогенни ресурси - ограничен брой туристически атракции, липса на разнообразни услуги, лошо качество на обслужването;</li> <li>• Липса на вътрешнообщински транспорт на територията на община Ябланица;</li> <li>• Амортизирана водоснабдителна мрежа в повечето населени места.</li> </ul>
<p><b>ВЪЗМОЖНОСТИ</b> (външни фактори)</p>	<p><b>ЗАПЛАХИ</b> (външни фактори)</p>
<ul style="list-style-type: none"> <li>▪ Повишаване на образователния ценз и подготовка на кадри за местния бизнес;</li> <li>▪ Подпомагане капацитета на общини и НПО и бизнес за кандидатстване с проект по СВОМР;</li> <li>▪ Използване на финансовите инструменти Националните оперативни програми - Околна среда, Конкурентоспособност и иновации в предприятията, Развитие на човешките ресурси и Образование и други програми на ЕС;</li> <li>▪ Изграждане предприемаческа култура сред младото население и насърчаване предприемачески инициативи, базирани на потенциала на територията на МИГ;</li> <li>▪ Запазване и нарастване на броя на микро- и малките предприятия;</li> <li>▪ Инвестиране във високотехнологични производства;</li> <li>▪ Диверсификация на заетостта. Ангажиране на лицата над 65 г. в икономически дейности;</li> <li>▪ Промяна на модела на социални услуги за възрастното население, осигуряване</li> </ul>	<ul style="list-style-type: none"> <li>▪ Бързо обезлюдяване на територията и застаряване на населението. Засилване на трудовата миграция и емиграцията, особено сред младите хора;</li> <li>▪ Увеличаване процента на ромското население. Засилване на социалната изолация на ромската общност и поддържане на ниския ѝ образователен статус;</li> <li>▪ Затваряне на образователни институции поради липса на ученици;</li> <li>▪ Липса на квалифициран човешки ресурс за внедряване на иновации и нови технологии;</li> <li>▪ Макроикономическа нестабилност;</li> <li>▪ Продължително забавяне мерките по новите европейски програми;</li> <li>▪ Резки промени в потребностите на социално-уязвимите групи;</li> <li>▪ Увеличаване на икономическото развитие на съседни икономически центрове, в т.ч. и на столицата.</li> </ul>



на мобилни социални услуги за отдалечени и обезлюдяващи се райони с възрастно и слабо подвижно население;

- Подобряване средата за живеене чрез инвестиции в техническата инфраструктура, места за забавления, в т.ч. спорт и отдих.

#### 4. Цели на стратегията, включително измерими целеви стойности за резултатите, и съответните планирани действия: *(не повече от 10 страници)*

##### 4.1. Цели на стратегията и приоритети за развитие на територията:

Целите на стратегията са изведени въз основа на направения анализ на силните и слаби страни, на възможностите и заплахите и на потребностите и очакванията на жителите на територията. Стратегията е еднофондова и поради това част от нуждите на територията на МИГ, които излизат извън рамката на стратегията ще могат да бъдат реализирани чрез проекти по другите оперативни програми: Развитие на човешките ресурси, Околна среда и Образование.

За осъществяване на визията: „ Територията на МИГ Ябланица - Правец - привлекателно място за живот, бизнес, осигуряваща равни възможности за всички“, ще се работи по постигането на 2 стратегически цели:

**Цел 1: Подкрепа за развитие на местната икономика** - тази цел е насочена към използване на местния потенциал за развитие на нови производства, за модернизиране на съществуващи такива, насърчаване на устойчивата и качествена заетост и социално включване на уязвими и маргинализирани групи, подкрепа за повишаване конкурентноспособността на местните предприятия и земеделски стопанства, разнообразяване на туристическото предлагане.

**Цел 2. Създаване на динамична жизнена среда и подобряване качеството на живот на територията.** Тази цел е фокусирана върху създаване на равни възможности на всички жители, развитие на социалните услуги, развитие на хоризонтални и междусекторни партньорства, участие на заинтересованите страни, като основа за териториално развитие.

**Приоритет 1:** Подкрепа на местния бизнес и земеделски производители, включително чрез диверсификация и подкрепа за алтернативни дейности.

Приоритетът е насочен към преодоляване на високия процент безработица; слабо развития производствен сектор; липсата на местни структури, подкрепящи развитието на земеделския и неземеделския бизнес; за сдружаване на земеделските производители; подобряване на материално-техническата база на предприятията и земеделски стопанства; за създаване на местни марки и продукти от местен характер на база на специфичния териториален потенциал; скъсяване веригите на доставки, насърчаване на местните пазари и подобряване



на маркетинга на произведената продукция.

Дейностите по Приоритет 1 ще бъдат осъществявани чрез следните мерки:

1. Мярка 1. „Инвестиции в земеделските стопанства“;
2. Мярка 2. „Инвестиции за преработка на селскостопански продукти“;
3. Мярка 3. „Инвестиции за неселскостопански дейности в селските райони“;
4. Мярка 5. „Инвестиции в подкрепа и маркетинг на местното културно и природно наследство“.

**Приоритет 2:** Насърчаване на социалното приобщаване, намаляването на бедността. Приоритетът е насочен към подобряване на основни услуги за населението с фокус върху потребностите на уязвими групи от населението; намаления набор от здравни услуги по селата; липса на вътрешнообщински транспорт на територията на община Ябланица; повишаване уменията и познанията и квалификацията на човешкия потенциал на територията; приобщаващо образование и образователна интеграция, преодоляването на различни стереотипи в обществото относно етнически религиозни и полови различия.

Дейностите по приоритет 2 ще бъдат осъществявани чрез следните мерки:

1. Мярка 3. „Инвестиции за неселскостопански дейности в селските райони“;
2. Мярка 4. „Инвестиции в основни услуги и дребни по мащаби инфраструктура“.

**Приоритет 3:** Подкрепа за развитие на инфраструктурата и физическата среда.

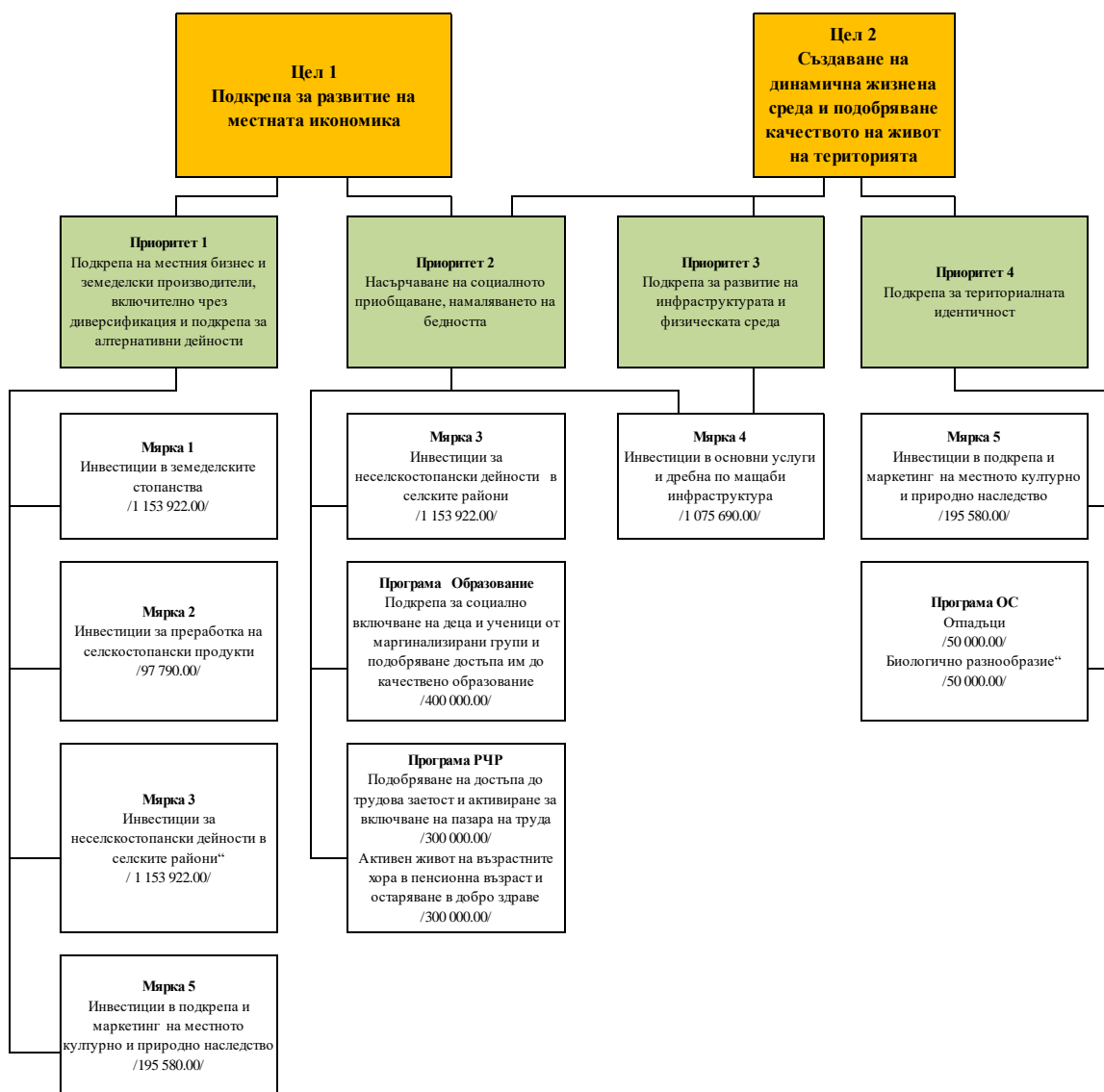
Заложените в СВOMP мерки са насочени към обновяването и разширяването на съществуващите малка по мащаб инфраструктура; инвестиране в инфраструктура за образование, култура и спорт; разширяване на публичната инфраструктура с фокус върху туризма

Дейностите по приоритет 3 ще бъдат осъществявани чрез Мярка 4. „Инвестиции в основни услуги и дребни по мащаби инфраструктура“.

**Приоритет 4:** Подкрепа за териториалната идентичност.

Приоритетът е насочен към съхраняване и опазване на околната среда и насърчаване на ресурсната ефективност, към запазване и използване потенциала на културното наследство.

Дейностите по приоритет 4 ще бъдат осъществявани чрез Мярка 5. „Инвестиции в подкрепа и маркетинг на местното културно и природно наследство“.



## 4.2. Измерими целеви стойности за резултатите (индикатори):

### 4.2.1. Индикатори за цялостното прилагане на стратегията за VOMP - задължителни и специфични за МИГ:

Индикатор	Мерна единица	Цел 2027	Източник на данни
R.37 „Нови работни места по подкрепените проекти“ /задължителен/	брой	16	Отчети и доклади на МИГ; ИСУН 2020
R.41 „Свързани европейски селски райони: Дял на населението в селските райони, ползващо се от подобрения достъп до услуги и инфраструктура чрез инвестиции от	%	25	Отчети и доклади на МИГ; ИСУН 2020



ОСП“ /задължителен/			
R.0 „Брой лица, включени в дейности по обучения, информационни срещи и семинари и други дейности, свързани с трансфер на знания“ /задължителен/	брой	350	Отчети и доклади на МИГ; ИСУН 2020
Брой подадени заявления за подпомагане /специфичен/	брой	36	Отчети и доклади на МИГ; ИСУН 2020
Брой проекти, финансирани по Стратегията/специфичен/	брой	22	Отчети и доклади на МИГ; ИСУН 2020
Млади хора до 40 г. успешно реализирали проекти по СВОМР/специфичен/	брой	2	Отчети и доклади на МИГ; ИСУН 2020

#### 4.2.2. Индикатори по мерки:

##### Индикатори по Мярка 1. „Инвестиции в земеделските стопанства“.

Индикатор	Мерна единица	Цел 2027	Източник на данни
Нови работни места по подкрепените проекти /индикатор R.37 /задължителен/	брой	6	Отчети и доклади на МИГ; ИСУН 2020
Брой проекти, финансирани по Стратегията /за изпълнение//	брой	6	Отчети и доклади на МИГ; ИСУН 2020
Проекти на земеделски стопанства в чувствителни сектори /за резултат/	брой	1	Отчети и доклади на МИГ; ИСУН 2020
Проекти на стопанства, прилагащи биологично земеделие /за резултат/	брой	1	Отчети и доклади на МИГ; ИСУН 2020
Дял на млади фермери, подкрепени по мярката /за резултат/	%	25	Отчети и доклади на МИГ; ИСУН 2020
Проекти, въвеждащи иновации в земеделието /за резултат/	%	20	Отчети и доклади на МИГ; ИСУН 2020

##### Индикатори по Мярка 2 „Инвестиции за преработка на селскостопански продукти“.

Индикатор	Мерна единица	Цел 2027	Източник на данни
Нови работни места по подкрепените проекти /индикатор R.37 /задължителен/	брой	2	Отчети и доклади на МИГ; ИСУН 2020
Брой проекти, финансирани по Стратегията /за изпълнение/	брой	1	Отчети и доклади на МИГ; ИСУН 2020
Предприятия, въвели нови продукти, процеси и технологии /за резултат/	брой	1	Отчети и доклади на МИГ; ИСУН 2020



Проекти за преработка на продукти, произведени на територията на МИГ /за резултат/	брой	1	Отчети и доклади на МИГ; ИСУН 2020
--	------	---	------------------------------------

**Индикатори по Мярка 3 „Инвестиции за неселскостопански дейности в селските райони“.**

Индикатор	Мерна единица	Цел 2027	Източник на данни
Нови работни места по подкрепените проекти /индикатор R.37 /задължителен/	брой	8	Отчети и доклади на МИГ; ИСУН 2020
Брой проекти, финансирани по Стратегията /за изпълнение/	брой	6	Отчети и доклади на МИГ; ИСУН 2020
Създадени нови производства, услуги, дейности на територията /за резултат/	брой	2	Отчети и доклади на МИГ; ИСУН 2020
Проекти за предоставяне услуги на населението /за резултат/	брой	2	Отчети и доклади на МИГ; ИСУН 2020

**Индикатори по Мярка 4 „Инвестиции в основни услуги и дребни по мащаби инфраструктура“.**

Индикатор	Мерна единица	Цел 2027	Източник на данни
Свързани европейски селски райони: Дял на населението в селските райони, ползващо се от подобрения достъп до услуги и инфраструктура чрез инвестиции от ОСП/индикатор R.41 /задължителен/	%	25	Отчети и доклади на МИГ; ИСУН 2020
Брой проекти, финансирани по Стратегията /за изпълнение/	брой	4	Отчети и доклади на МИГ; ИСУН 2020
Проекти, реализирани извън общинските центрове /за резултат/	брой	2	Отчети и доклади на МИГ; ИСУН 2020
Изградени/обновени сгради за предоставяне на социални, спортни и културни услуги /за резултат/	брой	2	Отчети и доклади на МИГ; ИСУН 2020

**Индикатори по Мярка 5 „Инвестиции в подкрепа и маркетинг на местното културно и природно наследство“**

Индикатор	Мерна единица	Цел 2027	Източник на данни
Свързани европейски селски райони: Дял на населението в селските райони, ползващо се от подобрения достъп до услуги и инфраструктура чрез инвестиции от ОСП /индикатор R.41 /задължителен/	%	15	Отчети и доклади на МИГ; ИСУН 2020



Брой проекти, финансирани по Стратегията /за изпълнение/	брой	4	Отчети и доклади на МИГ; ИСУН 2020
Проекти, съхраняващи природното и/или културно наследство /за резултат/	брой	4	Отчети и доклади на МИГ; ИСУН 2020
Проучвания, свързани с културно наследство /за резултат/	брой	1	Отчети и доклади на МИГ; ИСУН 2020
Събития, свързани с популяризиране на местните продукти и изделия /за резултат/	брой	2	Отчети и доклади на МИГ; ИСУН 2020
<b>Индикатори по Мярка “ Управление, мониторинг и оценка на стратегията и нейното популяризиране“</b>			
<b>Индикатор</b>	<b>Мерна единица</b>	<b>Цел 2027</b>	<b>Източник на данни</b>
R.0 „Брой лица, включени в дейности по обучения, информационни срещи и семинари и други дейности, свързани с трансфер на знания“ /задължителен/	брой	350	Отчети и доклади на МИГ; ИСУН 2020
Брой консултирани бенефициенти /за резултат/	брой	212	Отчети и доклади на МИГ; ИСУН 2020

#### 4.3. Планирани дейности за постигане на целите и приоритетите на стратегията

Стратегическата рамка на СВОМР на МИГ Ябланица - Правец е структурирана около две основни цели, декомпозирани в четири приоритета . За постигане целите в стратегията са включени б мерки, които, чрез определения по всяка от тях ресурс, ще финансират проекти в обхвата на допустимите дейности по всяка мярка (подробно описани в т.5) СВОМР.

Условията и редът за предоставяне на финансова помощ от Стратегията на МИГ Ябланица-Правец са в съответствие с Глава четвърта „Подбор, изпълнение и мониторинг на проекти към стратегия за ВОМР, финансирани от ЕЗФРСР и ОТЕФМДРА“ на ПМС 494/30.12.2024 г.

Местната инициативна група прилага недискриминационна и прозрачна процедура и обективни критерии за подбор на проекти към стратегията за ВОМР, по реда и изискванията, определени в Раздел I „Подбор на проекти към стратегия за ВОМР, финансирани от ЕЗФРСР и от ЕФМДРА от ПМС 494 на МС от 30.12.2024 г. за определяне на правила за прилагане на подхода „Водено от общностите местно развитие“ за периода 2021 - 2027 г.на същата глава.

Подборът на проекти по всяка мярка ще се извършва посредством определените за всяка мярка критерии за избор и в съответствие с прозрачна и предварително оповестена на всички потенциални бенефициенти процедура. Подборът на проекти ще се извършва периодично по една или група мерки от СВОМР.

В края на предходната година УС на МИГ Ябланица - Правец ще одобрява и публикува на електронната страница на МИГ индикативен график за приемите по съответните мерки от стратегията за ВОМР за следващата календарна година. Управителният съвет на МИГ взема решение за обявяване на подбор на проектни предложения и одобрява пакет от документи за



съответната процедура за прием на проектни предложения.

Периодът за прием на проекти се определя с решение на УС на МИГ, но не може да е по-малък от 1 месец.

За изпълнение на Стратегията, МИГ ще поддържа деловодна система и архив, от които може да бъдат проследени актовете на органите на МИГ, ще информира, консултира и подпомага подготовката на проекти на потенциалните кандидати.

Максималният период за изпълнение на дейностите и операциите по проектите към стратегиите за ВОМР, не може да надвишава 36 месеца за проекти на възложители по ЗОП/Постановление № 4 на Министерския съвет от 11.01.2024 г. за определяне на правилата за разглеждане и оценяване на оферти и сключването на договорите в процедурата за избор с публична покана от бенефициенти на безвъзмездна финансова помощ от европейските фондове при споделено управление и 24 месеца за останалите бенефициенти.

Срокът започва да тече от датата на сключване на административния договор за предоставяне на безвъзмездна финансова помощ.

Местната инициативна група и получателите на финансова помощ при изпълнение на стратегията за ВОМР ще осигурят публичност на дейността си и на източниците на финансиране съгласно изискванията, на Чл. 52. от ПМС 494 „При изпълнението на мерките за видимост, прозрачност и комуникация МИГ/МИРГ и бенефициентите спазват изискванията на Единния наръчник на бенефициента за прилагане на правилата за видимост, прозрачност и комуникация 2021 - 2027 г., приложение № 1 към Национална комуникационна стратегия 2021 - 2027 г.

## 5. Описание на мерките: (не повече от 4 страници за всяка мярка)

Мерки и дейности, финансирани от ЕЗФРСР:

Мярка 1	„Инвестиции в земеделските стопанства“
Цели	<p><b>Основна цел</b> на мярката е повишаване конкурентоспособността на земеделските стопанства на територията на МИГ чрез обновяване и иновиране на наличните материални мощности в стопанствата, развитие на биологично земеделие, производство на земеделска продукция в определените чувствителни сектори, създаване на местни марки и продукти, скъсяване веригите на доставки, насърчаване на местните пазари и подобряване на маркетинга на произведената продукция.</p> <p>Специфични цели:</p> <ul style="list-style-type: none"> <li>▪ Насърчаване въвеждане на нови технологии в производството, внедряване на иновации, цифровизация и модернизация на</li> </ul>



	<p>земеделските стопанства;</p> <ul style="list-style-type: none"><li>▪ Опазване на компонентите на околната среда, засегнати от земеделските дейности;</li><li>▪ Спазване стандартите на ЕС и подобряване на условията в земеделските стопанства;</li><li>▪ Насърчаване на заетостта, растежа, равенството между половете, включително и участието на жени в селското стопанство;</li><li>▪ Задоволяване нуждите от висококачествени, безопасни и питателни храни, произвеждани по устойчив начин, намаляване на хранителните отпадъци, както и подобряване на хуманното отношение към животните и борба с резистентностите към антимикробни средства;</li><li>▪ Насърчаване сътрудничеството между земеделските стопани.</li></ul>
<b>Обхват на мярката</b>	<p>Мярката се прилага на територията на МИГ Ябланица - Правец, обхващаща всички населени места на територията на общините Правец и Ябланица.</p>
<b>Допустими дейности</b>	<p>Подкрепата се предоставя за материални и нематериални инвестиции в новосъздадени и съществуващи земеделски стопанства, свързани с:</p> <ol style="list-style-type: none"><li>1. Инвестиции за модернизация и механизация /инвестиции във физически активи/, свързана с намаляване на производствените разходи и повишаване производителността на труда;</li><li>2. Инвестиции за постигане съответствие с нововъведени стандарти на Общността приложими за съответните стопанства;</li><li>3. Инвестиции в изграждане, реконструкция/рехабилитация на съоръжения и закупуване и монтиране на оборудване</li><li>4. Инвестиции пряко свързани с подобряване на енергийната ефективност на стопанствата;</li><li>5. Инвестиции за съхранение на земеделската продукция с цел запазване качеството на продукцията;</li><li>6. Инвестиции в изграждане/реконструкция/закупуване на машини и съоръжения за опазване на околната среда, включително за съхранение на оборска тор;</li><li>7. Инвестиции в недвижима собственост, свързана с дейността на земеделските стопанства;</li><li>8. Инвестиции за създаване и/или презасаждане на трайни насаждения, десертни лозя, медоносни дървесни видове за производство на мед и бързорастящи храсти и дървесни видове за производство на биоенергия;</li><li>9. Инвестиции за производство на енергия от възобновяеми енергийни източници (водна, вятърна, слънчева, геотермална енергия и</li></ol>



	<p>остатъчна/отпадъчна биомаса) за собствено потребление за нуждите на земеделските стопанства;</p> <p>10. Инвестиции, насочени към надвишаване на изискванията за хуманно отношение към животните и повишаване на биосигурността.</p>
<b>Допустими разходи</b>	<p>Допустими за подкрепа по мярката са:</p> <p>1. Инвестиционни разходи съгласно чл. 73 от Регламент (ЕС) № 2021/2115:</p> <p>а) строително-монтажни работи за изграждане, ремонт, реконструкция, преустройство, поддръжка или възстановяване;</p> <p>б) закупуване на нови машини, съоръжения, оборудване и обзавеждане, включително безпилотни летателни системи и прилежащия към тях инвентар;</p> <p>в) общи разходи, свързани с основните разходи по проекта като хонорари на архитекти, инженери и консултанти, предпроектни проучвания, придобиване на патентни права и лицензи, авторски права и строителен надзор в размер на до 12% от общия размер на допустимите разходи по проектното предложение;</p> <p>г) компютърен софтуер;</p> <p>д) други нематериални активи, различни от софтуер</p> <p>е) специализирани превозни и транспортни средства, свързани с основната дейност на бенефициента;</p> <p>ж) основни земеделски инвестиции, когато са свързани със социално земеделие и/или такива, свързани с колективни инвестиции;</p> <p>з) закупуване на земя на стойност до 10 % от общите допустими разходи за съответната операция, свързани с основната дейност на бенефициента;</p> <p>и) закупуване на сгради на стойност до 10 % от общите допустими разходи за съответната операция, свързани с основната дейност на бенефициента.</p>
<b>Допустими кандидати</b>	<p>Кандидатът/получателят на финансова помощ трябва да има постоянен адрес - за физическите лица, и седалище и адрес на управление - за еднолични търговци и юридическите лица, на територията на действие на МИГ и да осъществява дейностите по проект на територията на действие на МИГ.</p> <p>1. Земеделски стопани /физически и юридически лица/;</p> <p>2. Групи и организации на производители.</p> <p>Кандидатите да представят разработен бизнес план, доказващ устойчивост и финансова жизнеспособност на проекта.</p>
<b>Финансови параметри</b>	<p>Минимален размер на допустимите разходи: 9 779.00 лв./5 000.00 EUR/.</p> <p>Максимален размер на допустимите разходи: 391 160.00 лв./200 000.00 EUR/</p>



	Общ бюджет по мярката: 1 153 922.00 лв./590 000.00 EUR/
<b>Интензитет на финансовата помощ</b>	<p>Финансовата помощ е в размер на 50% от общия размер на допустимите за финансово подпомагане разходи, като същата може да се увеличава на база общия размер на допустимите за финансово подпомагане разходи в следните случаи:</p> <p>Максималното подпомагане може да бъде увеличено на 80% за инвестиции, извършени от млади земеделски стопани, които отговарят на следните условия съгласно СПРЗСР:</p> <ul style="list-style-type: none"><li>- към момента на подаване на проектното предложение земеделският стопани е на възраст не повече от 40 навършени години;</li><li>- да е ръководител на земеделско стопанство лице, което изпълнява следните условия: кандидат/бенефициент физическо лице, собственик на предприятието на кандидата/бенефициента ЕТ или собственик на капитала на кандидата/бенефициента ЕООД. В случай на юридическо лице (ЕООД), условието е управителят да бъде едноличен собственик на капитала на дружеството-кандидат;</li><li>- да е лице, което притежава професионални умения и компетентности в областта на селското стопанство и/или ветеринарната медицина, и/или икономическо образование със земеделска насоченост;</li><li>- да е лице, което притежава професионални умения и компетентности в областта на селското стопанство и/или ветеринарната медицина, и/или икономическо образование със земеделска насоченост, е такова, което има завършено средно/висше образование в областта на селското стопанство или ветеринарната медицина, или средно/висше икономическо образование със земеделска насоченост; и/или удостоверение за завършен курс от минимум 150 часа или свидетелство за професионална квалификация в областта на селското стопанство.</li><li>- Максималното подпомагане може да бъде увеличено до 85% за инвестиции на малки стопанства (икономически размер на стопанството, измерен в стандартен производствен обем - до 8 000.00 евро включително).</li></ul>
<b>Критерии за оценка на проекти</b>	<p>Предвиждат се два етапа на оценка:</p> <p>Първи етап: Административно съответствие и допустимост на кандидата и проектното предложение;</p> <p>Втори етап: Техническа оценка на проекта, съгласно следните критерии за оценка и тяхната тежест</p>



	№	КРИТЕРИИ ЗА ИЗБОР	Максима- лен брой точки
	1	Проектът осигурява подпомагане на чувствителни сектори в земеделието - производство на плодове и зеленчуци, етерично маслени и медицински растения, млечно животновъдство.	20
	2	Проектът е за биологично производство.	15
	3	Проектът осигурява заетост.	20
	4	Кандидатът е млад фермер не повече от 40 навършени години, към датата на кандидатстване.	10
	5	Проектът е подаден от земеделски стопанин, нереализирал до момента проект.	5
	6	Проектът повишава енергийната ефективност на стопанството.	5
	7	Проектът води до въвеждане на иновации в земеделското стопанство.	15
	8	Проектът е с интегриран подход и допринася за насърчаване на кооперирането между производителите, включително за дейности свързани с опазване на околната среда и постигане на стандартите на ЕС.	10
	<b>ОБЩО</b>		<b>100</b>
<p>Минимален праг за допускане до оценка и финансиране 10 точки.</p> <p><b>Важно:</b> При равен брой точки <b>по-напред ще се класира</b> проектът, в който е декларирано откриването на по-голям брой работни места.</p> <p>При равен брой точки и равен брой работни места класирането ще се извършва по реда на входиране на проектите.</p>			
<b>Мярка 2</b>	<b>„Инвестиции за преработка на селскостопански продукти“</b>		
<b>Цели</b>	<p>Целта на мярката е подкрепа на инвестиции в преработката и предлагането и/или развитието на селскостопанските продукти за производство на висококачествени, безопасни и питателни храни.</p> <p>Специфични цели:</p> <ul style="list-style-type: none"> <li>• Подобряване позицията на земеделските стопани във веригата на стойността.</li> <li>• Насърчаване на заетостта и равенството между половете.</li> <li>• Диверсификация на икономическите дейности</li> </ul>		
<b>Обхват на мярката</b>	Мярката се прилага на територията на МИГ Ябланица - Правец, обхващаща всички населени места на общините Правец и Ябланица		
<b>Допустими</b>	Дейности за преработка и/или маркетинг/предлагането на пазара на		



**дейности**

продукти описани в Приложение I на Договора за функциониране на Европейския съюз и памук в следните сектори:

- мляко и млечни продукти, включително яйца от птици;
- месо и месни продукти;
- плодове и зеленчуци, включително гъби;
- пчелен мед;
- зърнени, мелничарски и нишестени продукти;
- растителни и животински масла и мазнини;
- технически и медицински култури, включително маслодайна роза и билки;
- готови храни за селскостопански животни;
- гроздова мъст, вино и оцет.

Подкрепа ще бъде предоставяна за следните дейности:

1. Инвестиции в процеси и технологии за производство на продукти, включително такива свързани с къси вериги на доставка;
2. Инвестиции свързани с изграждане, придобиване и модернизиране на сгради и други недвижими активи необходими за производството и маркетинга;
3. Инвестиции в инсталиране на нови машини и оборудване за подобряване на производствения процес и маркетинга;
4. Инвестиции в активи за съхранение, преработка, пакетиране, охлаждане, замразяване и сушене с цел запазване качеството на продукцията и суровината;
5. Инвестиции в специализирани транспортни средства за превоз на суровини и/или готова продукция, включително хладилни транспортни средства;
6. Инвестиции свързани с внедряването на системи за управление на качеството;
7. Инвестиции за производство на енергия от възобновяеми енергийни източници за собствено потребление;
8. Инвестиции за постигане съответствие със стандартите на Общността, включително пречиствателни съоръжения.
9. Инвестиции в софтуер, свързан с преработвателната дейност на кандидата;
10. Инвестиции в оборудване на съоръжения за съхраняване или оползотворяване на различни отпадъчни суровини от селскостопански продукти получени в резултат на извършваната преработка;
11. Инвестиции в оборудване на съоръжения за съхраняване на отпадни води, включително инсталации за пречистване на отпадъчни води в преработката и маркетинга;
12. Строителство/реконструкция/ремонт на сгради и друга недвижима собственост, използвани за опазване на компонентите на околната среда, като например - пречиствателни съоръжения и съоръжения за третиране на



	<p>отпадъци;</p> <p>13. Изграждане/модернизиране/оборудване на съоръжения за съхраняване или оползотворяване на различни отпадъчни суровини от селскостопански продукти получени в резултат на извършваната преработка;</p> <p>14. Модернизиране/оборудване на съоръжения за съхраняване на отпадни води, включително инсталации за пречистване на отпадъчни води в преработката и маркетинга;</p> <p>15. Инвестиции в нематериални активи;</p> <p>16. Дейности за преработка на селскостопански продукти, насочени към опазване компонентите на околната среда и свързани с преработката на специфични биологични продукти.</p>
<p><b>Допустими разходи</b></p>	<p>По мярката са допустими разходи за:</p> <p>1. Инвестиционни разходи съгласно чл. 73 от Регламент (ЕС) № 2021/2115:</p> <p>а) строително-монтажни работи за изграждане, ремонт, реконструкция, преустройство, поддръжка или възстановяване;</p> <p>б) закупуване на нови машини, съоръжения, оборудване и обзавеждане, включително безпилотни летателни системи и прилежащия към тях инвентар;</p> <p>в) общи разходи, свързани с основните разходи по проекта като хонорари на архитекти, инженери и консултанти, предпроектни проучвания, придобиване на патентни права и лицензи, авторски права и строителен надзор в размер на до 12% от общия размер на допустимите разходи по проектното предложение;</p> <p>г) компютърен софтуер;</p> <p>д) други нематериални активи, различни от софтуер</p> <p>е) специализирани превозни и транспортни средства, свързани с основната дейност на бенефициента;</p> <p>ж) основни земеделски инвестиции, когато са свързани със социално земеделие и/или такива, свързани с колективни инвестиции;</p> <p>з) закупуване на земя на стойност до 10 % от общите допустими разходи за съответната операция, свързани с основната дейност на бенефициента;</p> <p>и) закупуване на сгради на стойност до 10 % от общите допустими разходи за съответната операция, свързани с основната дейност на бенефициента.</p>
<p><b>Допустими кандидати</b></p>	<p>Кандидатът/получателят на финансова помощ трябва да има постоянен адрес - за физическите лица, седалище и адрес на управление - за еднолични търговци и юридическите лица, на територията на действие на МИГ и да осъществява дейностите по проект на територията на действие на МИГ</p> <p>Кандидатите земеделски стопани, допустими за подпомагане, трябва да отговарят на следните условия:</p> <ul style="list-style-type: none"><li>▪ да са физически лица регистрирани по Търговския закон или;</li><li>▪ да са юридически лица, регистрирани по Търговския закон или Закона за кооперациите;</li></ul>



	<ul style="list-style-type: none"> <li>да имат минимален стандартен производствен обем (СПО) на земеделското стопанство над 8 000 евро;</li> <li>преобладаващата част (най-малко 51%) от предвидените за преработка селскостопански продукти трябва да са произведени в земеделското стопанство на кандидата.</li> </ul> <p>Кандидатите да представят разработен бизнес план, доказващ устойчивост и финансова жизнеспособност на проекта.</p>																		
<b>Финансови параметри</b>	<p>Минимален размер на допустимите разходи: 29 337.00 лв./15 000.00/ EUR/.</p> <p>Максимален размер на допустимите разходи: 162 983.00 лв./83 333,16 EUR/.</p> <p>Общ бюджет на мярката: 97 790.00 лв./50 000.00 EUR/</p>																		
<b>Интензитет на финансовата помощ</b>	<p>Финансовата помощ е в размер на 50% от общия размер на допустимите за финансово подпомагане разходи, като същата може да се увеличава на база общия размер на допустимите за финансово подпомагане разходи в следните случаи:</p> <ul style="list-style-type: none"> <li>За проекти, които се изпълняват в чувствителни сектори, определени в анализа към СПРЗСР - с до 10%.</li> </ul>																		
<b>Критерии за оценка на проекти</b>	<p>Предвиждат се два етапа на оценка:</p> <p><b>Първи етап:</b> Административно съответствие и допустимост на кандидата и проектното предложение</p> <p><b>Втори етап:</b> Техническа оценка на проекта, съгласно следните критерии за оценка и тяхната тежест:</p> <table border="1"> <thead> <tr> <th>№</th> <th>КРИТЕРИИ ЗА ИЗБОР</th> <th>Макс имале н брой точки</th> </tr> </thead> <tbody> <tr> <td>1</td> <td>Проектът е за инвестиции в активи за съхранение, преработка, пакетиране, охлаждане, замразяване и сушене на продукти, произвеждани на територията на МИГ.</td> <td>25</td> </tr> <tr> <td>2</td> <td>Проектът е за инвестиции за преработка и/или маркетинг на биологични продукти.</td> <td>10</td> </tr> <tr> <td>3</td> <td>Проектът е за преработка на суровини от чувствителни сектори.</td> <td>10</td> </tr> <tr> <td>4</td> <td>С проекта се въвеждат нови енергоспестяващи процеси и технологии или иновации в ХВП, целящи опазването на околната среда.</td> <td>15</td> </tr> <tr> <td>5</td> <td>Проектът насърчава заетостта чрез разкриването на нови работни места.</td> <td>40</td> </tr> </tbody> </table>	№	КРИТЕРИИ ЗА ИЗБОР	Макс имале н брой точки	1	Проектът е за инвестиции в активи за съхранение, преработка, пакетиране, охлаждане, замразяване и сушене на продукти, произвеждани на територията на МИГ.	25	2	Проектът е за инвестиции за преработка и/или маркетинг на биологични продукти.	10	3	Проектът е за преработка на суровини от чувствителни сектори.	10	4	С проекта се въвеждат нови енергоспестяващи процеси и технологии или иновации в ХВП, целящи опазването на околната среда.	15	5	Проектът насърчава заетостта чрез разкриването на нови работни места.	40
№	КРИТЕРИИ ЗА ИЗБОР	Макс имале н брой точки																	
1	Проектът е за инвестиции в активи за съхранение, преработка, пакетиране, охлаждане, замразяване и сушене на продукти, произвеждани на територията на МИГ.	25																	
2	Проектът е за инвестиции за преработка и/или маркетинг на биологични продукти.	10																	
3	Проектът е за преработка на суровини от чувствителни сектори.	10																	
4	С проекта се въвеждат нови енергоспестяващи процеси и технологии или иновации в ХВП, целящи опазването на околната среда.	15																	
5	Проектът насърчава заетостта чрез разкриването на нови работни места.	40																	



		ОБЩО	100
	<p>Минимален праг за допускане до оценка и финансиране 10 точки.</p> <p><b>Важно:</b> При равен брой точки по-напред ще се класира проектът, в който е декларирано откриването на по-голям брой работни места.</p> <p>При равен брой точки и равен брой работни места класирането ще се извършва по реда на входиране на проектите.</p>		
<b>Мярка 3</b>	<b>„Инвестиции за неселскостопански дейности в селските райони“</b>		
Цели	<p>Основната цел на мярката е да подпомогне инвестициите в неземеделски дейности, които са от важно значение за развитието на конкурентоспособността на района, повишаване жизнеността на населените места и насърчаване диверсификацията на неземеделските дейности.</p> <p>Специфични цели:</p> <ul style="list-style-type: none"> <li>• Насърчаването на заетостта, растежа, равенството между половете, социалното приобщаване и местно развитие в селските райони</li> <li>• Подкрепа на дейности за улесняване на устойчивото развитие на стопанската дейност в селските райони</li> </ul>		
Обхват на мярката	Мярката се прилага на територията на МИГ Ябланица - Правец, обхващаща всички населени места на общините Правец и Ябланица		
Допустими дейности	<p>Предоставя се подпомагане за инвестиции в неземеделски дейности, които са насочени към:</p> <ul style="list-style-type: none"> <li>▪ Дейности насочени към развитие на различни бизнес модели и икономически дейности;</li> <li>▪ Подкрепа на дейности в здравеопазването, социалните услуги и развитие на други видове услуги за населението</li> <li>▪ Стимулиране на творческите занаяти, които са част от културното наследство;</li> <li>▪ Дейности, насочени към използване потенциала на населените места - природни, исторически, културни и екологични дадености, които създават условия за съживяване на местната икономика</li> <li>▪ Производство или продажба на продукти, които не са включени в Приложение 1 от Договора за функциониране на Европейския съюз (независимо от вложените продукти и материали);</li> <li>▪ Производство на енергия от възобновяеми енергийни източници за собствено потребление до 1 Мегават;</li> <li>▪ Алтернативни неселскостопански дейности:</li> </ul>		



	<ul style="list-style-type: none"><li>○ Дейности за преработка на отпадъци в предприятията, образувани от собствената им дейност;</li><li>○ Дейности, насочени към намаляване на пластмасовите опаковки и пластмасови изделия за еднократна употреба, внедряване на технологии за съответствия с пластмасовите изделия с Европейските стандарти вкл. внедряване на биоразградими/рециклируеми опаковки;</li><li>○ Дейности за използване на алтернативни суровини и материали и възобновяеми биоресурси, вместо синтетични суровини, с цел намаляване на отпадъчния отпечатък върху природните ресурси.</li></ul>
<b>Допустими разходи</b>	<p>Допустими по мярката са:</p> <p>Инвестиционни разходи съгласно чл. 73 от Регламент (ЕС) № 2021/2115:</p> <ul style="list-style-type: none"><li>а) строително-монтажни работи за изграждане, ремонт, реконструкция, преустройство, поддръжка или възстановяване;</li><li>б) закупуване на нови машини, съоръжения, оборудване и обзавеждане, включително безпилотни летателни системи и прилежащия към тях инвентар;</li><li>в) общи разходи, свързани с основните разходи по проекта като хонорари на архитекти, инженери и консултанти, предпроектни проучвания, придобиване на патентни права и лицензи, авторски права и строителен надзор в размер на до 12% от общия размер на допустимите разходи по проектното предложение;</li><li>г) компютърен софтуер;</li><li>д) други нематериални активи, различни от софтуер;</li><li>е) специализирани превозни и транспортни средства, свързани с основната дейност на проекта;</li><li>з) закупуване на земя на стойност до 10 % от общите допустими разходи за съответната операция, свързани с основната дейност на проекта;</li><li>и) закупуване на сгради на стойност до 10 % от общите допустими разходи за съответната операция, свързани с основната дейност на проекта.</li></ul>
<b>Допустими кандидати</b>	<p>Кандидатът/получателят на финансова помощ трябва да има постоянен адрес - за физическите лица, и седалище и адрес на управление - за еднолични търговци и юридическите лица, на територията на действие на МИГ и да осъществява дейностите по проект на територията на действие на МИГ.</p> <p>Подпомагане в рамките на интервенцията получават:</p> <ul style="list-style-type: none"><li>• земеделски стопани;</li><li>• микропредприятия;</li></ul>



	<ul style="list-style-type: none"> <li>• физически лица.</li> </ul> <p><b>Важно:</b> в обхвата на мярката <b>физическите лица</b> са допустими за подпомагане само за инвестиции в неземеделски дейности, които са насочени към развитие на занаяти.</p> <p><b>Земеделските стопани</b>, допустими за подпомагане трябва да отговарят на следните условия:</p> <ul style="list-style-type: none"> <li>▪ да са регистрирани като земеделски стопани по Закона за подпомагане на земеделските производители от най-малко 12 месеца преди кандидатстването за подпомагане и да не са прекратявали своята дейност;</li> <li>▪ да бъдат регистрирани като еднолични търговци или юридически лица по Търговския закон или Закона за кооперациите;</li> </ul> <p><b>Микропредприятията</b> трябва да бъдат регистрирани като еднолични търговци или юридически лица по Търговския закон или Закона за кооперациите;</p> <p><b>Физическите лица</b> трябва да отговарят на следните условия:</p> <ul style="list-style-type: none"> <li>▪ да бъдат регистрирани по Закона за занаятите като упражняващи занаят/и след вписване в регистър БУЛСТАТ по реда на Закона за регистър БУЛСТАТ;</li> </ul> <p>Кандидатите да представят разработен бизнес план, доказващ устойчивост и финансова жизнеспособност на проекта.</p>
<p><b>Финансови параметри</b></p>	<p>Минималният размер на допустимите разходи за едно проектно предложение е 9 779.00 лв./5 000.00 EUR/.</p> <p>Максималният размер на допустимите разходи за едно проектно предложение е 293 370.00 лв./150 000.00 EUR/.</p> <p>Общ бюджет на мярката: 1 153 922.00 лв./590 000.00 EUR/</p>
<p><b>Интензитет на подпомагане</b></p>	<p>Финансовата помощ е в размер на 65% от общия размер на допустимите за финансово подпомагане разходи.</p>
<p><b>Критерии за оценка на проекти</b></p>	<p>Предвиждат се два етапа на оценка:</p> <p><b>Първи етап:</b> Административно съответствие и допустимост на кандидата и проектното предложение</p> <p><b>Втори етап:</b> Техническа оценка на проекта, съгласно следните критерии за оценка и тяхната тежест</p>



	№	КРИТЕРИИ ЗА ИЗБОР	Максимален брой точки
	1	Проектът осигурява услуги на населението <ul style="list-style-type: none"> <li>▪ Здравни и социални</li> <li>▪ Други</li> </ul>	25 15 10
	2	Проектът е за иновативни производствени дейности	15
	3	Проектът създава работни места	30
	4	Проектът е на млад предприемач и/или жена	10
	5	Проектът е за дейности насочени към опазване на околната среда или адаптация с климатичните промени	15
	6	Кандидатът не е получавал финансиране от фондовете на ЕС	5
	<b>ОБЩО</b>		<b>100</b>
<p>Минимален праг за допускане до оценка и финансиране 10 точки.</p> <p><b>Важно:</b> При равен брой точки по-напред ще се класира проектът, в който е декларирано откриването на по-голям брой работни места.</p> <p>При равен брой точки и равен брой работни места, класирането ще се извършва по реда на входиране на проектите.</p>			
Мярка 4	<b>„Инвестиции в основни услуги и дребни по мащаби инфраструктура“</b>		
Цели	<p>Основна цел на мярката е насърчаване на социалното приобщаване, намаляването на бедността и икономическото развитие на територията на МИГ чрез:</p> <ul style="list-style-type: none"> <li>▪ подобряване на средата и качеството на живот в населените места на територията на МИГ;</li> <li>▪ осигуряване на базови услуги на населението на МИГ Ябланица - Правец и достъпа до тях в сферата на образованието, здравеопазването и социалните грижи, науката и културата, енергоснабдяването, благоустройството, физическата култура, спорта и отдиha;</li> <li>▪ повишаване привлекателността на територията на МИГ Ябланица - Правец чрез обновяване на инфраструктурата.</li> </ul>		



<b>Обхват на мярката</b>	Мярката се прилага на територията на МИГ Ябланица - Правец, обхващаща всички населени места на общините Правец и Ябланица.
<b>Допустими дейности</b>	<ul style="list-style-type: none"><li>▪ Строителство, реконструкция и/или рехабилитация на нови и съществуващи улици и тротоари и съоръженията и принадлежностите към тях;</li><li>▪ Реконструкция, ремонт, оборудване и/или обзавеждане на общинска образователна инфраструктура с местно значение в селските райони;</li><li>▪ Реконструкция, ремонт, оборудване и/или обзавеждане на общински сгради, в които се предоставят обществени услуги, с цел подобряване на тяхната енергийна ефективност, вкл. и дейности за производство на енергия от възобновяеми енергийни източници за собствени нужди;</li><li>▪ Изграждане и/или обновяване на площи за широко обществено ползване, предназначени за трайно задоволяване на обществените потребности от общинско значение;</li><li>▪ Изграждане, реконструкция, ремонт, оборудване и/или обзавеждане на спортна инфраструктура;</li><li>▪ Реконструкция, ремонт, реставрация, закупуване на оборудване и/или обзавеждане на обекти, свързани с културния живот.</li></ul>
<b>Допустими разходи</b>	<p>Допустими по мярката са разходи за:</p> <ol style="list-style-type: none"><li>1. Строителство, реконструкция, рехабилитация, изграждане, обновяване, ремонт и/или реставрация на сгради и/или помещения и/или друга недвижима собственост, съгласно допустимите за подпомагане дейности:<ol style="list-style-type: none"><li>a) разходи, свързани с прякото изпълнение на строително-монтажните работи за изграждане, ремонт, реконструкция, преустройство, поддръжка или възстановяване;</li><li>b) непредвидени разходи в размер до 5% от стойността на одобрените разходи по буква „а“.</li></ol></li><li>2. Разходи, свързани с оборудване и/или обзавеждане;</li><li>3. Разходи за компютърен софтуер;</li><li>4. Разходи за специализирани превозни и транспортни средства, свързани с основната дейност на проекта;</li><li>5. Разходи, свързани с проекта, в т.ч. разходи за хонорари за архитекти, инженери и консултанти, консултации за икономическа и екологична устойчивост на проекта, извършени както в процеса на подготовка на проекта преди подаване на заявлението за подпомагане, така и по време на неговото изпълнение, които не могат да надхвърлят 12 на сто от общия размер на допустимите разходи по проект.</li></ol>



<p><b>Допустими кандидати</b></p>	<p>Община Ябланица Община Правец</p> <p>Кандидатите разработват анализ разходи - ползи, от който да е видно, че проектното предложение няма да генерира приходи, или ако генерира, същите се разходват само за нестопанските цели на кандидата, свързани изцяло с целите на проекта.</p>							
<p><b>Финансови параметри</b></p>	<p>Минималният размер на допустимите разходи за едно проектно предложение е 48 895.00 лв./25 000.00 EUR/.</p> <p>Максималният размер на допустимите разходи за едно проектно предложение е 391 160.00 лева./200 000.00 EUR/.</p> <p>Общ бюджет на мярката: 1 075 690.00 лв./550 000.00 EUR /</p>							
<p><b>Интензитет на подпомагане</b></p>	<p>(1) Финансовата помощ е в размер на 100% от общия размер на допустимите за финансово подпомагане разходи за проекти, които след извършване на инвестицията не генерират нетни приходи.</p> <p>(2) Финансовата помощ е в размер на 100% от общия размер на допустимите за финансово подпомагане разходи за проекти, които след извършване на инвестицията ще генерират нетни приходи, но размерът на допустимите за финансово подпомагане разходи за проекта не надхвърля левовата равностойност на 50 000 евро.</p> <p>(3) Размерът на финансовата помощ за проекти, които след извършване на инвестицията ще генерират нетни приходи се определя въз основа на анализ „разходи-ползи“.</p> <p>(4) Разликата между пълния размер на допустимите за финансово подпомагане разходи и размера на финансовата помощ определен въз основа на анализ „разходи-ползи“ по т. 3 се осигурява от кандидата, като участието на кандидата може да бъде само в парична форма.</p>							
<p><b>Критерии за оценка на проекти</b></p>	<p>Предвиждат се два етапа на оценка:</p> <p>Първи етап: Административно съответствие и допустимост на кандидата и проектното предложение</p> <p>Втори етап: Техническа оценка на проекта, съгласно следните критерии за оценка и тяхната тежест:</p> <table border="1" data-bbox="497 1749 1489 2042"> <thead> <tr> <th data-bbox="497 1749 580 1933">№</th> <th data-bbox="580 1749 1332 1933">КРИТЕРИИ ЗА ИЗБОР</th> <th data-bbox="1332 1749 1489 1933">Максимален брой точки</th> </tr> </thead> <tbody> <tr> <td data-bbox="497 1933 580 2042">1</td> <td data-bbox="580 1933 1332 2042">Проектът е за изграждане и/или реконструкция на инфраструктура в населено място извън общинския център</td> <td data-bbox="1332 1933 1489 2042">30</td> </tr> </tbody> </table>		№	КРИТЕРИИ ЗА ИЗБОР	Максимален брой точки	1	Проектът е за изграждане и/или реконструкция на инфраструктура в населено място извън общинския център	30
№	КРИТЕРИИ ЗА ИЗБОР	Максимален брой точки						
1	Проектът е за изграждане и/или реконструкция на инфраструктура в населено място извън общинския център	30						



	2	Дял от населението, което ще се възползва от подобрените основни услуги и обхвата на териториално въздействие	30
		До 10%	5
		До 40%	10
		Над 40%	15
	3	Инвестицията по проекта включва повече от едно населено място	10
	4	Проектът е за изграждане, реконструкция, ремонт, оборудване и/или обзавеждане на инфраструктура за социални, културни, спортни и други дейности	30
		<b>ОБЩО</b>	<b>100</b>
<p>Минимален праг за допускане до оценка и финансиране 10 точки.</p> <p>При равен брой точки предимство има проектът, в който се декларира по-голям брой население, което ще се възползва от подобрените услуги.</p>			
Мярка 5	<b>„Инвестиции в подкрепа и маркетинг на местното културно и природно наследство“</b>		
Цели	<p><b>Основна цел на мярката:</b> Насърчаване развитието и популяризиране на туризма, чрез инвестиции в материалното културно и природно наследство и съхранение и опазване на нематериалното културно и природно наследство.</p> <p><b>Специфична цел 1:</b> Подкрепа на читалищните дейности и развитие на нови функции в тях, както и обогатяване на културния календар на община Ябланица и община Правец.</p> <p><b>Специфична цел 2:</b> Съхранение на местната идентичност и култура, чрез възстановяване, опазване и развитие на местното културно наследство и традиции, и съхранение на природното наследство.</p> <p><b>Специфична цел 3:</b> Извършване на проучвателни, консервационно-възстановителни дейности, експониране, социализация (осигуряване на достъп) и маркетинг на обектите на културно-историческото наследство.</p>		
Обхват на мярката	Мярката се прилага на територията на МИГ Ябланица - Правец, обхващаща всички населени места на общините Правец и Ябланица.		
Допустими дейности	<p>В рамките на мярката за финансиране ще са допустими дейности на територията на МИГ Ябланица – Правец, свързани с:</p> <ul style="list-style-type: none"> <li>▪ Проучване, изучаване и съхранение на местните идентичности - култура, бит, типични местни храни, типични местни продукти,</li> </ul>		



	<p>музика и изобразително изкуство, история, традиционни занаяти, обичаи и ритуали;</p> <ul style="list-style-type: none"><li>▪ Организиране и провеждане на временни и постоянни тематични изложби (етнографски, археологически, типични местни храни, типични местни продукти, занаятчийски продукти и др.), свързани с културното наследство и местните идентичности на територията;</li><li>▪ Проучвания и изработване на материали във връзка с документиране и/или изследване, и/или промотиране на материалното и/или нематериалното културно наследство - Разработване и разпространение на видео материали;</li><li>▪ Разработване и разпространение на информационни материали (брошури, тематични изследвания, снимки, каталози и др.);</li><li>▪ Подготовка, организация и провеждане на местни празници – събори, панаири, фестивали и др.;</li><li>▪ Дейности по съхраняване, идентифициране, възстановяване и обновяване на природното и културно наследство на територията.</li><li>▪ Изграждане, реконструкция, ремонт, закупуване на оборудване и/или обзавеждане на посетителски информационни центрове за експониране и/или предоставяне на информация за местната идентичност, природните и културни обекти;</li><li>▪ Изграждане, реконструкция, ремонт, оборудване и/или обзавеждане на обществени туристически обекти, включително на центрове за изкуство, творчески дейности и занаяти;</li><li>▪ Изграждане, реконструкция, ремонт, оборудване и/или обзавеждане на съоръжения за туристически атракции, които са свързани с местното природно, културно и/или историческо наследство;</li><li>▪ Изграждане, реконструкция, ремонт, оборудване и/или обзавеждане на туристическа инфраструктура за достъп до природни и културни обекти, в т.ч. информационни табели и пътепоказатели за туристическите места и маршрути, съоръжения за безопасност, велоалеи и туристически пътеки.</li></ul>
<p><b>Допустими разходи</b></p>	<ul style="list-style-type: none"><li>▪ Разходи за строително-монтажни работи за изграждане, ремонт, реконструкция, преустройство, поддръжка или възстановяване на културни обекти и на обекти и инфраструктура за отдих, туристическа информация и малка по мащаб туристическа инфраструктура:<ul style="list-style-type: none"><li>а) разходи, свързани с прякото изпълнение на строително-монтажните работи;</li><li>б) непредвидени разходи в размер до 5% от стойността на одобрените разходи по буква „а“;</li></ul></li><li>▪ Закупуване на нови машини, съоръжения, оборудване и обзавеждане;</li><li>▪ Разходи за компютърен софтуер;</li><li>▪ Разходи за други нематериални активи, различни от софтуер (книги, филми и, изработване на мобилни приложения, уеб</li></ul>



	<p>сайтове, придобиване на лиценз за софтуер);</p> <ul style="list-style-type: none"> <li>▪ Разходи за услуги, свързани с допустимите дейности по проекта, включително за проучвания, анализи, събиране на данни, планиране и информационни дейности, за дигитализация и прилагане на практики от концепцията за интелигентни селища</li> <li>▪ Разходи за услуги за изработване на информационни и творчески продукти, материали и документи за промотиране на нематериалното културно (местни традиции, фолклор, обичаи, музика, традиционна кухня и др.) и природно наследство, в т.ч. чрез прилагане на съвременни методи за дигитализация.</li> <li>▪ Разходи за услуги, свързани с информационни кампании, промотиране и реклама – публикации, изготвяне и излъчвания на видео и аудио материал в електронни медии, изработване и публикуване на информация и публикации в социални мрежи.</li> <li>▪ Разходи за организиране, провеждане и участие в мероприятия и събития, в съответствие с допустимите дейности по мярката.</li> </ul>
<b>Допустими кандидати</b>	<p>Кандидатът/получателят на финансова помощ трябва да има постоянен адрес - за физическите лица, и седалище и адрес на управление - за еднолични търговци и юридическите лица, на територията на действие на МИГ и да осъществява дейностите по проект на територията на действие на МИГ.</p> <ul style="list-style-type: none"> <li>▪ Община Ябланица;</li> <li>▪ Община Правец;</li> <li>▪ Юридически лица с нестопанска цел (ЮЛНЦ), регистрирани по Закона за юридическите лица с нестопанска цел;</li> <li>▪ Читалища, регистрирани по Закона за народните читалища;</li> </ul> <p>Кандидатите разработват анализ разходи - ползи, от който да е видно, че проектното предложение няма да генерира приходи, или ако генерира, същите се разходват само за нестопанските цели на кандидата, свързани изцяло с целите на проекта.</p>
<b>Финансови параметри</b>	<p>Минималният размер на допустимите разходи за едно проектно предложение е 4 889.50 лв./2 500.00 EUR/          Максималният размер на допустимите разходи за едно проектно предложение е 97 790.00 лв./50 000.00 EUR/.          Общ бюджет на мярката: 195 580.00 лв./100 000.00 EUR/.</p>
<b>Интензитет</b>	<ul style="list-style-type: none"> <li>▪ 100% за получател публично лице ако проектът не генерира приход;</li> <li>▪ 70% за получател публично лице ако проектът генерира приход.</li> </ul>
<b>Критерии</b>	<p>Предвиждат се два етапа на оценка:          Първи етап: Административно съответствие и допустимост на кандидата и проектното предложение          Втори етап: Техническа оценка на проекта, съгласно следните критерии за оценка и тяхната тежест:</p>



	№	КРИТЕРИИ ЗА ИЗБОР	Макси- мален брой точки
	1	Дейностите по проекта проучват, съхраняват и популяризират уникалното материално културно - историческо наследство на територията.	25
	2	Дейностите по проекта проучват, съхраняват и популяризират уникалното природно наследство на територията	20
	3	Дейностите по проекта насърчават съвместно участие на различни социални и граждански групи и културни институции и осигуряват приемственост между поколенията с активното участие на младите хора.	15
	4	Кандидатът не е получавал подкрепа от европейската общност за подобна инвестиция.	5
	5	Дейностите по проекта се осъществяват в населени места извън общинските центрове.	15
	6	Дейностите по проекта включват участие на хора с увреждания и/или малцинствени групи.	10
	7	Кандидатът е юридическо лице с нестопанска цел или читалище.	10
	<b>ОБЩО</b>	<b>100</b>	
	Минимален праг за преминаване на проектното предложение 10т. При равен брой точки класирането ще се извършва по реда на входиране на проектите.		
<b>Мярка</b>	<b>Управление, мониторинг и оценка на стратегията и нейното популяризиране</b>		
<b>Цели</b>	<p>Реализиране на СВОМР, която да допринесе за:</p> <ul style="list-style-type: none"> <li>▪ Подобряване на условията на живот на територията;</li> <li>▪ Подобряване качеството на живот чрез развитие на хоризонтални и междусекторни партньорства и взаимодействие за инициативи от общ интерес, както и участие на заинтересованите страни в развитието на територията;</li> <li>▪ Повишаване на конкурентоспособността на местната икономика;</li> <li>▪ Насърчаване на устойчивата и качествена заетост и социално включване на уязвими и маргинализирани групи;</li> <li>▪ Съхраняване и опазване на околната среда;</li> <li>▪ Запазване на местната идентичност.</li> </ul>		



<b>Допустими дейности</b>	Дейности за управление, мониторинг и оценка на стратегиите съгласно чл. 34, параграф 1, буква „в“ от Регламент (ЕС) 2021/1060, както и дейности, свързани с популяризирането на стратегиите за ВОМР.
<b>Допустими разходи</b>	<p>А. Разходи за управление, мониторинг и оценка на стратегиите:</p> <ol style="list-style-type: none"><li>1. Разходи за заплати, както и задължителни по силата на нормативен акт разходи за социални и здравни осигуровки за персонала, обезщетения за временна неработоспособност и други, дължими от работодателя;</li><li>2. Разходи за външни услуги, възнаграждения и осигуровки, дължими от МИГ на експерти (физически или юридически лица), свързани с прилагането на стратегията (оценители, консултанти, външни експерти и други);</li><li>3. Непреки разходи:<ol style="list-style-type: none"><li>а) за услуги, непряко свързани с прилагането на стратегията (правни, счетоводни, одиторски и други);</li><li>б) разходи за наем на офис;</li><li>в) разходи за комуникация и външни услуги (телефон, интернет, пощенски услуги, куриерски услуги, топло- и електроенергия, вода, охрана на офиса, електронен подпис и други);</li><li>г) разходи за закупуване на офис консумативи и канцеларски материали;</li><li>д) разходи за наем на лек автомобил с под 150 к.с. и с над 5+1 места за МИГ, които нямат закупен лек автомобил;</li><li>е) разходи за закупуване на гориво за лек автомобил;</li><li>ж) други непредвидени оперативни разходи, необходими за функционирането на офиса.</li></ol></li><li>4. Разходи за командировки на екипа и членовете на колективния върховен орган на МИГ;</li><li>5. Разходи за закупуване на офис техника, в т. ч. правен и счетоводен софтуер и офис оборудване и обзавеждане;</li><li>6. Разходи за закупуване на един лек автомобил с под 150 к.с. и с над 5+1 места за МИГ;</li><li>7. Разходи за застраховане на активи, закупени със средства по подмярката от настоящия или миналия програмен период;</li><li>8. Разходи за обучения на екипа и членовете на колективния върховен орган във връзка с прилагането на стратегията за местно развитие;</li><li>9. Разходи, свързани с публични отношения, разходи за организиране на срещи на МИГ, разходи за работа в мрежа, участие на екипа и членовете на колективния върховен орган в срещи с други МИГ и други;</li><li>10. Разходи за участие на МИГ в дейности на Националната и на</li></ol>



	<p>Европейската селска мрежа за развитие на селските райони, както и на Европейската ЛИДЕР асоциация и други асоциации на МИГ;</p> <p>11. Финансови разходи, в т. ч. банкови такси за управление на сметки, такси за издаване на изискуеми документи;</p> <p>12. Разходи за мониторинг и оценка на стратегията за ВОМР.</p> <p>Б. Разходи за популяризиране на стратегията за ВОМР:</p> <p>1. Разходи за проучвания и анализи на съответната територия (териториални, икономически, социални и други анализи и проучвания);</p> <p>2. Разходи за популяризиране, информиране и публичност:</p> <p>а) за създаване и поддръжка на интернет страница;</p> <p>б) за създаване и реализиране на публикации в печатни и електронни медии и излъчвания в радио- и телевизионни медии на покани за организирани събития и други, свързани с популяризиране дейността на МИГ;</p> <p>в) отпечатване на брошури, материали за обучение и други печатни материали, изработване на рекламни материали и други, свързани с популяризиране дейността на МИГ;</p> <p>г) преводи;</p> <p>д) изработка и монтаж на табели и билбордове за популяризиране на МИГ;</p> <p>е) свързани с изготвяне на материали, подпомагащи потенциалните получатели на финансова помощ при разработването на дейности и подготовката на заявления;</p> <p>ж) други разходи за популяризиране, информиране и публичност;</p> <p>3. Разходи за организиране на обучения, семинари и информационни срещи за местни лидери и за уязвими групи и застрашени от бедност целеви групи, включително роми, свързани с подготовка, изпълнение и отчитане на проекти и други, свързани с популяризиране на стратегията за ВОМР и прилагане на подхода.</p>															
<p><b>Финансови Параметри</b></p>	<p>Общ бюджет на мярката: 821 436.00 лева.</p> <p>От тях: Разходи за управление, мониторинг и оценка на СВОМР: 657 136.00 лв.</p> <p>Разходи за популяризиране на СВОМР: 164 300.00 лв.</p> <p><b>Разпределение по години:</b></p> <table border="1" data-bbox="624 1832 1129 2045"> <thead> <tr> <th>Година</th> <th>Размер</th> <th>%</th> </tr> </thead> <tbody> <tr> <td><b>2025</b></td> <td>52 000.00</td> <td>6.33</td> </tr> <tr> <td><b>2026</b></td> <td>205 359.00</td> <td>25.0</td> </tr> <tr> <td><b>2027</b></td> <td>205 359.00</td> <td>25.0</td> </tr> <tr> <td><b>2028</b></td> <td>205 359.00</td> <td>25.0</td> </tr> </tbody> </table>	Година	Размер	%	<b>2025</b>	52 000.00	6.33	<b>2026</b>	205 359.00	25.0	<b>2027</b>	205 359.00	25.0	<b>2028</b>	205 359.00	25.0
Година	Размер	%														
<b>2025</b>	52 000.00	6.33														
<b>2026</b>	205 359.00	25.0														
<b>2027</b>	205 359.00	25.0														
<b>2028</b>	205 359.00	25.0														



	<b>2029</b>	153 359.00	18.67
	<b>Общо</b>	<b>821 436.00</b>	<b>100.0</b>

**6. Финансов план, включващ планираните средства от ЕЗФРСР:**

Код на мярката	Име на мярката	Общо за периода на стратегията	
		лева	%
Мярка 1	Инвестиции в земеделските стопанства	1 153 922.00	25.65
Мярка 2	Инвестиции за преработка на селскостопански продукти	97 790.00	2.17
Мярка 3	Инвестиции за неселскостопански дейности в селските райони	1 153 922.00	25.65
Мярка 4	Инвестиции в основни услуги и дребни по мащаби инфраструктура	1 075 690.00	23.91
Мярка 5	Инвестиции в подкрепа и маркетинг на местното културно и природно наследство	195 580.00	4.35
	<b>Мярка „Управление, мониторинг и оценката на стратегията и нейното популяризиране“</b> <i>(До 25% от средствата на ред „Общо средства за стратегията от ЕЗФРСР)</i>	821 436.00	18.26
	<b>ОБЩО СРЕДСТВА ЗА СТРАТЕГИЯТА ОТ ЕЗФРСР</b>	4 498 340.00	100.0

**7. Описание на уредбата за управление, мониторинг и оценка, която показва капацитета на местната инициативна група да изпълни стратегията: (не повече от 6 страници);**

**7.1. Организационна структура на МИГ:**

<p>- Организационна структура/схема.</p>	<p>МИГ Ябланица - Правец е местно публично-частно партньорство, регистрирано като сдружение с нестопанска цел в обществена полза съгласно ЗЮЛНЦ.</p> <p>МИГ е създадена с цел да разработи и след одобрение от МЗХ да реализира Стратегия за местно развитие в рамките на подхода Водено от общностите местно развитие на територията на общините Ябланица и Правец.</p>
--	--



	<p>Седалището на МИГ Ябланица-Правец е в гр. Ябланица.</p> <div style="border: 1px solid black; padding: 10px; text-align: center;"> <p><b>Организационна структура на МИГ</b></p> <pre> graph TD     A[Общо събрание] --&gt; B[Управителен съвет]     B --&gt; C[КППП]     B --&gt; D[Изп. директор]     B --&gt; E[Експерт по прилагане на СВОМР]             </pre> </div>
--	---

**7.2. Управление на МИГ:**

<p>- <i>Органи за управление и контрол;</i></p>	<p>Органи за управление и контрол на Сдружение МИГ Ябланица-Правец са:</p> <ul style="list-style-type: none"> <li>- Колективен върховен орган - Общо събрание (ОС)</li> <li>- Колективен управителен орган - Управителен съвет (УС).</li> </ul> <p>МИГ Ябланица - Правец включва в колективните си органи представители на различни заинтересовани страни от местната общност - представители на публичния сектор, на стопанския сектор и на нестопанския сектор. Представителите на публичния сектор в Колективния върховен орган и в Колективния управителен орган на МИГ не превишават 49 на сто от имащите право на глас, съгласно чл. 26, ал. 2 от Устава на Сдружението.</p> <p>Общо събрание, като колективен върховен орган на управление:</p> <ul style="list-style-type: none"> <li>• Изменя и допълва устава;</li> <li>• Приема други вътрешни актове;</li> <li>• Избира и освобождава членовете на Управителния съвет и Председател;</li> <li>• Изключва членове;</li> <li>• Приема членове в случаи на отказ от страна на Управителния съвет;</li> <li>• Взема решение за откриване и закриване на клонове;</li> <li>• Взема решение за преобразуване или прекратяване на Сдружението;</li> <li>• Приема основни насоки и програма за дейността на Сдружението;</li> <li>• Приема бюджета на Сдружението;</li> <li>• Взема решение относно дължимостта и размера на членския внос или на имуществените вноски;</li> </ul>
---	--



- Приема отчета за дейността на Управителния съвет;
- Отменя решенията на другите органи на Сдружението, които противоречат на закона, устава или на вътрешни актове, регламентиращи дейността на Сдружението; Приема правилата и реда за извършване на общественополезна дейност;
- Взема и други решения предвидени в устава.

Общото събрание има следната структура на представителността в отделните сектори:

- Представители на публичния сектор - 6,5%
- Представители на стопански сектор - 48,3%
- Представители на нестопански сектор - 45,2%

Управителният съвет е колективен управителен орган на МИГ. Членовете му, ако са физически лица, имат постоянен адрес и/или работят на територията на МИГ, а когато са юридически лица имат седалище и адрес на управление на територията на МИГ.

Управителният съвет:

- Представява Сдружението, чрез Председателя си, както и определя обема на представителната власт на други негови членове;
- Приема членове на Сдружението;
- Осигурява изпълнението на решенията на Общото събрание;
- Разпорежда се с имуществото на Сдружението при спазване изискванията на Устава;
- Подготвя и внася в Общото събрание проект за бюджет;
- Подготвя и внася в Общото събрание отчет за дейността на Сдружението;
- Определя реда и организира извършването на дейността на Сдружението, включително и тази в обща полза и носи отговорност за това;
- Определя адреса на управление на Сдружението;
- Взема решение за участие в други организации;
- Взема решение по всички въпроси, които по закон или съгласно Устава не спадат в правата на друг орган;
- Може да избере от своя състав един заместник председател на Управителния съвет;
- Изпълнява задълженията, предвидени в устава.



Към специфичните функции на УС спадат:

- Разработва местната стратегия за развитие, съгласно изискванията и регламента на подхода ВОМР, актуализира я ежегодно или при всяко подписване и/или преподписване на договор с финансиращи институции, включително МЗХ и я предлага на Общото събрание за утвърждаване;
  - Изготвя и приема организационна структура, правилник и процедури за функционирането на изпълнителните органи на Сдружението;
  - Избира и освобождава изпълнителните и оперативните звена на Сдружението, чиито функции и отговорности се регламентират във вътрешни правила и процедури на Сдружението;
  - Утвърждаване на формуляр, насоки, срокове и критерии за оценка, които ще се използват при всяко набиране на проектни предложения за реализация на СВОМР.
  - Делегира на експертни съвети и/или комисии правомощия по оценка на проектните предложения, финансирани от Сдружението по подхода ВОМР или други финансиращи програми. Броят на членовете на експертните съвети/комисии и техните специалности зависи от тематиката, по които се набират проектни предложения. В комисиите могат да участват и външни за организацията експерти.
  - Взема окончателни решения за финансиране на проекти по подхода ВОМР или други финансиращи програми;
  - УС разходва средствата от бюджета на Сдружението чрез организиране на конкурсни процедури на база на приетата стратегия на Сдружението и съобразени с изискванията на финансиращите организации/институции;
  - Избира представители на Сдружението в национални и европейски мрежи на селските региони;
  - Взема решение относно участието на Сдружението в управлението и контрола на други юридически лица.
- Управителният съвет има следната структура:
- Представители на публичния сектор - 40%
  - Представители на нестопански сектор - 20%
  - Представители на стопански сектор - 40%
- Председателят на УС:
- Представява Сдружението пред: държавни органи, институции и учреждения, местни органи на власт и



	<p>управление, обществени организации, финансови институции, данъчни органи. митнически органи. органи на НАП, на НЗОК и трети лица;</p> <ul style="list-style-type: none"><li>• Отчита своята дейност пред управителния съвет два пъти годишно, като изготвя отчети за дейността през изтеклите 6 месеца;</li><li>• Изготвя и представя доклад за дейността на Сдружението през отчетния период;</li><li>• Представя до 30 юни на всяка година информация за дейността на Сдружението през предходната година пред централния регистър на Министерство на правосъдието;</li><li>• Свиква и ръководи заседанията на управителния съвет;</li><li>• Осъществява функции по публично представителство на Сдружението на национално и международно ниво, когато няма избран от Управителния съвет представител на Сдружението;</li><li>• Решава други въпроси. свързани с дейността на Сдружението в съответствие с устава;</li><li>• Подписва договори за финансиране на проекти от страна на Сдружението с бенефициенти от местни общности по правилата и разпоредбите на финансиращи организации, включително с МЗХ по подхода ВОМР.</li></ul> <p>Прилагането на СВОМР се извършва посредством работата на Комисия за подбор на проектни предложения. Тя се сформира за всеки отделен случай при публикуване на обява от МИГ за набиране на проекти за изпълнение на мерките по СВОМР. Съставът на комисията се формира от един член на Общото събрание и двама външни експерти, съобразно нормативните изисквания за прилагане на СПРЗСР и за предотвратяване конфликт на интереси. Комисията за подбор на проектни предложения осъществява дейността си при спазване на одобрената СВОМР, СПРЗСР, нормативните изисквания за нейното прилагане, вътрешните актове на МИГ и правилата за нейната работа.</p>
<p>- Описание на позициите и изискванията към изпълнителния директор и персонала.</p>	<p><b>Изпълнителният директор:</b></p> <ul style="list-style-type: none"><li>• Отговаря за прилагането на СВОМР и осигурява изпълнението на решенията на УС;</li><li>• Изготвя и предлага за приемане от УС перспективна и годишна програма за работа на МИГ и годишен проектно-бюджет;</li><li>• Организира набирането на средства за дейността на</li></ul>



МИГ; сключва трудови и граждански договори и ръководи административния персонал на МИГ;

- Решава въпроси, които в съответствие с Устава на МИГ му бъдат възложени от УС;
- Изготвя годишен доклад за отчитане изпълнението на СВOMP, както и други доклади и справки за изпълнение на СВOMP, изисквани от Управляващия орган на СПРЗСР;
- Представя до Управляващия орган на СПРЗСР до 31 януари на всяка следваща календарна година годишен доклад за отчитане изпълнението на СВOMP;
- Информира своевременно Управляващия орган на СПРЗСР за проблеми, възникнали при изпълнението на стратегията;
- Получава възнаграждение за дейността си, чийто размер е гласуван и приет от УС.

Правомощията и задълженията на изпълнителния директор се определят в трудовия му договор и длъжностната характеристика.

**Изпълнителният директор** трябва да има:

- Завършено висше образование, най-малко степен „магистър“;
- Трудов стаж и/или осигурителен стаж най-малко 5 години;
- Управленски опит най-малко две години или най-малко три години опит като експерт в МИГ/МИРГ по прилагане на стратегия за ВOMP;
- Опит в реализиране на проект, програма или стратегия със стойност над 100 хиляди лева, финансирани от ЕС или от други международни донори.

**Експертът по прилагане на СВOMP** оказва методическа помощ при прилагането на СВOMP и консултира потенциалните бенефициенти по СВOMP. Подготвя и организира задачите на МИГ по предоставянето на информация на потенциалните и одобрените получатели на подпомагане по СВOMP. Правомощията задълженията на експерта по прилагане на СВOMP се определят в трудовия му договор и длъжностната характеристика.

Експертът по прилагане на стратегията за ВOMP трябва да има:

- Завършено висше образование, най-малко степен „бакалавър“;
- Трудов стаж и/или осигурителен стаж най-малко две



	<p>години.</p> <p><b>Служител на МИГ</b> може да бъде физическо лице, което:</p> <ul style="list-style-type: none"><li>• Не е член на колективния управителен орган или на контролния орган на МИГ и не е свързано лице с член на колективния управителен орган или на контролния орган на МИГ по смисъла на § 1 от допълнителните разпоредби на Търговския закон, с изключение на случаите работодател и работник;</li><li>• Не е общински съветник, кмет, заместник-кмет или служител на централна или териториална администрация на изпълнителната власт, на местната власт или на публично лице;</li><li>• Не е лице, което лично или в качеството си на собственик, управител или контролиращ друго лице предоставя консултантски услуги на същата МИГ, свързани с прилагането на стратегия за ВОМР за периода 2023 - 2027 г.</li></ul>
<p>7.3. Капацитет на местната инициативна група да изпълни стратегията за ВОМР:</p>	
<p>- <i>Административен капацитет;</i></p>	<p>СНЦ „МИГ Ябланица - Правец“ е учредена през 2011 година и вече има реализирани дейности, свързани с прилагането на подхода Лидер/ВОМР, в предходните 2 планови периода: 2007 - 2013 и 2014 - 2020.</p> <p>Изграден е работещ и ефективен екип, създадени са добри работни взаимоотношения, разбирателство и доверие.</p> <p>Повече от 10 години след началото, МИГ е разпознаваема и устойчива организация, легитимен партньор за социално и икономическо развитие на територията.</p> <p>Стратегиите, изпълнявани от МИГ през миналите два програмни периода са еднофондови и финансирани чрез ЕЗФРСР.</p>
<p>- <i>Материално - технически капацитет;</i></p>	<p>МИГ Ябланица - Правец разполага с три работни помещения и зала за провеждане на срещи, заседания и обучения, които са предоставени по силата на договор с Община Ябланица. Достъпът до тях е подсигурен и за хора с дефицити на опорно-двигателната система, като е подсигурен достъп и рампа за инвалидни колички</p>



<p>- Финансов капацитет;</p>	<p>За предходните два периода на реализация на стратегии за местно развитие, МИГ Ябланица - Правец е изградила достатъчно силни връзки и доверие между партньорите в организацията. Това позволява при необходимост от финансови средства за управление на новата СВОМР да се разчита отново на партньорите, изграждащи организацията.</p> <p>За новия програмен период се предвижда да се разчита на собствени и привлечени средства, както и временно предоставени заемни такива от двете общини (Ябланица и Правец) след решение на Общинските съвети.</p>
<p>7.4. Описание на системата за мониторинг и оценка:</p>	
<p>Системата за мониторинг и оценка е инструмент, който предоставя полезна информация за напредъка в прилагането на Стратегията.</p> <p>Наблюдението и оценката на Стратегията за местно развитие се основават на системата от индикатори, описани в мерките. Чрез наблюдението ще се събира информация за договорените средства, финансираните дейности/инвестиции и непосредствените резултати от изпълнението на проектите.</p> <p>Информацията ще се агрегира/събира от:</p> <ul style="list-style-type: none"><li>• Проведените заседания на управителните органи на МИГ;</li><li>• Проведените работни срещи на служителите и екипа на МИГ;</li><li>• Подготвените и разпратени покани за представяне на проектопредложения;</li><li>• Зададените въпроси от бенефициенти по телефон и е-поща;</li><li>• Проявения интерес към поканите за представяне на проектопредложения;</li><li>• Подадените по отделните покани проектопредложения;</li><li>• Осъществено наблюдение по реализация на одобрените и финансирани проекти;</li><li>• Осъществени посещения на място;</li><li>• Подпомагане на одобрените кандидати при подготовката на заявки за плащане до Разплащателна агенция и изготвяне на доклади за отчитане на изпълнението;</li><li>• Изпращане до РА и МЗХ списък на одобрените и отхвърлените проекти след приключване на работата на Комисията за избор на проекти;</li><li>• Заверени копия на сключените договори;</li><li>• Данни за икономическото развитие на отделните сектори в на територията на МИГ, както и социално-икономическите характеристики на територията (източник на данни ще бъде НСИ, анализите на Дирекция “Агростатистика” към МЗХ, включително Системата за земеделска счетоводна информация - СЗСИ);</li><li>• Информация от базата данни за селските райони на Дирекция “РСР”, обхващаща ключови статистически данни.</li></ul> <p>На база на събраната информация по проектите, МИГ ще подготвя и годишните си доклади за изпълнение на Стратегията за местно развитие и ще се отчита пред местната общност, както и пред УО на програмите, финансиращи подхода ВОМР.</p> <p>Мониторингът и оценката на стратегията ще включва няколко елемента:</p> <ol style="list-style-type: none"><li>1. Оценка на процеса. Оценката засяга съответствието на извършваните дейности и</li></ol>	



интервенции със законовите и нормативните изисквания, съдържанието на плана за действие, оценка на очакванията на обществото/заинтересованите страни.

Оценката на реализацията на СВОМР ще се базира на контрола върху изпълнението на проектите и сключените договори по СВОМР.

Данните от оценката на прилагането на СВОМР и изпълнението на проектите в рамките на СВОМР ще станат част от годишните доклади за напредъка.

2. Оценка на резултатите. Оценява се до каква степен се постигат очакваните резултати на стратегията. Тази оценка се съсредоточава преди всичко върху резултатите и постиженията, за да се прецени ефективността на програмата. Анализът на резултатите включва и въпроси, свързани с оценка на качеството на продуктите и услугите, предоставени на различните целеви групи.

3. Оценка на въздействието. Тук се оценява въздействието на публичната политика, реализирана посредством настоящата стратегия в различни аспекти, както и ефектът от изпълнението. Могат да се сравнят ефектите от стратегията с това, което би се случило, ако тя не се прилагаше. В този случай оценката е насочена преди всичко към степента на постигане на целите, а също и на постигнатите действителни в сравнение с очакваните резултати от прилагането на тази политика.

МИГ ще извършва редовни мониторингови посещения. Те ще бъдат насочени към проследяване изпълнението на проектните дейности и качеството на услугите, потвърждаване, че услугата реално е била предоставена, инвестициите са били извършени, а правилата - спазени. Освен това мониторинговото посещение включва физическа проверка дали обектът на договора е наистина наличен, съгласно спецификациите на проекта, както и че е правилно отразен. Проверките могат да бъдат от три типа: фокусна проверка; многостранна проверка; проверка по сигнал. Всеки подкрепен от СВОМР проект ще бъде проверен на място поне веднъж за периода на реализацията му. Проверката ще се извършва от двама служители на МИГ. Проверката ще завършва с констативен протокол.

МИГ ще изгради и поддържа собствена база данни, чрез която ще предвиди възможност за проследяването на определен набор от финансови индикатори, между които: брой и стойност на подадените заявления, брой и стойност на одобрените заявления, брой и стойност на сключените договори, брой и стойност на подадените искания за плащане, брой и стойност на одобрените искания за плащане, брой и стойност на успешно приключилите проекти. Тези базисни индикатори ще се допълват от поредица от индикатори за резултат и въздействие, които се осигуряват от информационната система.

#### **Процедури за годишните доклади за напредъка**

МИГ изготвя годишен доклад за отчитане изпълнението на СВОМР, както и други доклади, анализи, отчети, справки и други във връзка с изпълнението на стратегията за ВОМР, изисквани от УО на СПРЗСР 2023 - 2027 г. Годишните доклади се изготвят в срок до 30 януари и се представят за одобрение от УС на МИГ.

В срок до 15 февруари на всяка следващата календарна година (след одобрението на СВОМР) МИГ представя на УО на СПРЗСР или другите УО на програмите (при поискване), финансиращи подхода ВОМР годишен доклад за отчитане изпълнението на стратегията за ВОМР.

Годишният доклад включва описание и анализ на средата и напредъка в изпълнение на



целите и дейностите на Стратегията, дейностите по мониторинг и оценка на стратегията.

## **8. Описание на прилагането на хоризонталните принципи на ЕС съгласно чл. 9 от Регламент (ЕС) 2021/1060 при изпълнението на стратегията: (не повече от 2 страници)**

### ***Равенство между половете и липса на дискриминация:***

В условията на прилагането на всички мерки на СВОМР на МИГ Ябланица-Правец, както и при участници в дейностите по проектите и по дейностите за информация и публичност ще залегне и ще бъде съблюдаван принципът на равенство на половете.

### ***Допринасяне за утвърждаване на принципа на равните възможности***

Принципът на равните възможности предполага изграждането на система от специални мерки, които целят да компенсират изоставането, базирано на произход, възраст или друга характеристика, която може да доведе до третирането на личността несправедливо. Мерките в стратегията дават на всички потенциални бенефициери равен шанс при прозрачни условия за участие и оценка на проектите.

### ***Създаване на условия за превенция на дискриминацията***

Принципът на превенцията на дискриминация, означава предотвратяване на неблагоприятно третиране на лице на основата на пол, раса, цвят на кожата, етнически или социален произход, генетични характеристики, език, религия или убеждения, политически или други мнения, принадлежност към национално малцинство, имотно състояние, рождение, увреждане, възраст или сексуална ориентация, отколкото се третира друго лице при сравними, сходни обстоятелства. Този принцип е приложен по време на подготовката на СВОМР на МИГ Ябланица-Правец. В условията на прилагането на всички мерки на СВОМР, както и при подбор на участници в дейностите по проектите ще залегне и ще бъде съблюдаван хоризонталният принцип на превенция на дискриминация. При разкриването на работни места в рамките на проектите ще се изисква също да бъде прилаган принципът за превенция на дискриминация.

### ***Устойчиво развитие (защита на околната среда)***

Спазването на този принципа за устойчиво развитие по отношение на околната среда ще бъде отчитан и при вземане на решение за подкрепа на конкретните бенефициенти, като се гарантира, че проектите ще бъдат подпомогнати при условие, че нямат отрицателно въздействие върху околната среда, както и че допринасят за засилване на социалната, икономическата и екологичната устойчивост на територията.

Когато дейностите включват инвестиционна подкрепа, задължително ще се изисква положително решение за оценка за въздействието върху околната среда (ОВОС), освен в случаите, когато такава не се изисква от Закона за опазване на околната среда. В мерките, насочени към подпомагане на земеделските стопанства и фирмите на територията, се дава приоритет на инвестиции, целящи устойчиво използване на ресурсите, опазване на околната среда и отчитане адаптирането към климатичните промени. Тези принципи са гарантирани чрез обективните критерии за оценка на проектите.

### ***Насърчаване на заетостта и конкурентоспособността***



Стратегията за ВОМР поставя акцент върху прилагане на иновации, „зелен“ растеж, развитие на интелигентни селища и алтернативна заетост:

- **Нови технологии и иновации** - стимулиране на биологично животновъдство, привеждане на земеделските стопанства в съответствие с изискванията на Общността, инвестиции в сгради и оборудване с цел подобряване на енергийната ефективност; инвестиции за пестене на ресурси, пречистване на отпадни води, подкрепа за ИКТ проекти.
- **Зелен растеж** - подкрепа за инвестиции, свързани с производството за използване на органични отпадъци, получени от земеделската дейност на стопанството на кандидата или от местно производство; инвестиции свързани с производството на електричество или топлинна енергия посредством преработка на биомаса включително строителство или обновяване на складове за биомаса (за посрещане на собствени енергийни нужди на земеделската дейност на кандидата).
- **Заетост** - повишаване на заетостта на младите хора и жените, подкрепа за кандидати, които никога не са получавали подкрепа от Общността, подкрепа за новосъздадени предприятия, приоритет на проекти, чрез които ще бъдат създадени нови работни места.